



# Atklātības ziņojums par 2022. gadu

**KPMG Baltics SIA**



KPMG Baltics SIA  
2023. gada janvāris

Šajā ziņojumā ir 43 lapaš

# Saturs

<b>1</b>	<b>Vecākās partneres uzruna</b>	<b>5</b>
<b>2</b>	<b>Mūsu kultūras un vērtību iedzīvināšana</b>	<b>6</b>
2.1	Pareizās kultūras sekmēšana, ieskaitot vadības stilu	6
2.1.1	Vadības stils	6
2.1.2	Kvalitātes kontroles sistēma	7
2.1.3	Vadības atbildība par kvalitāti un risku vadību	8
2.2	Skaidra stratēģija, kuras pamatā ir kvalitāte, konsekvence, uzticība un izaugsme	8
2.2.1	Mūsu darbība	8
2.2.2	Mūsu stratēģija	9
2.3	Skaidri noteikta atbildība, lomas un pienākumi, ieskaitot vadībai	9
2.3.1	Juridiskā struktūra	9
2.3.2	Nosaukums, īpašumtiesības un tiesiskās attiecības	9
2.3.3	Dalībfirmu saistības un atbildība	9
2.4	Uzraudzība ar spēcīgu pārvaldības struktūru palīdzību	10
2.4.1	Vadības struktūra	10
<b>3</b>	<b>Eksperta zināšanu izmantošana</b>	<b>11</b>
3.1	Metodoloģija, kas atbilst profesionālajiem standartiem un normatīvajiem aktiem	11
3.1.1	Konsekventa revīzijas un apliecinājuma metodoloģija un rīki	11
3.2	Padziļinātas ekspertu tehniskās zināšanas	12
3.2.1	Pieeja speciālistu tīkliem	12
3.2.2	Mūsu apņemšanās nodrošināt revīzijas kvalitāti būtisku ārēju notikumu laikā	12
3.3	Kvalitātes un riska vadības rokasgrāmata	12
<b>4</b>	<b>Digitālo tehnoloģiju apgūšana</b>	<b>13</b>
4.1	Inteliģenta, uz standartiem balstīta revīzijas darbplūsma	13
4.1.1	Revīzijas darbplūsmas attīstīšana	13
4.2	KPMG Clara	13
4.2.1	Konfidencialitāte, informācijas drošība un datu privātums	14
<b>5</b>	<b>Speciālistu komandas ar dažādām prasmēm</b>	<b>15</b>
5.1	Atbilstoši kvalificētu un prasmīgu cilvēku rekrutēšana, ieskaitot speciālistus ar dažādām perspektīvām un pieredzi	15
5.1.1	Atlases process	15
5.1.2	Iekļautības, dažādības un vienlīdzības programmas	15
5.1.3	Atalgojums un paaugstināšana	16
5.2	Atbilstoši kvalificētas komandas iesaiste	16
5.3	Ieguldījumi ar datiem saistītās prasmēs – ieskaitot datu ieguvē, analīzē un vizualizācijā	16
5.4	Apmācība un attīstība ar uzsvāri uz tehniskām zināšanām, profesionālo lietpratību un vadības prasmēm	16
5.4.1	Ieguldījums tehniskajā izcilībā un kvalitatīvu pakalpojumu sniegšanā	16

5.4.2	Mūžizglītības stratēģija .....	17
5.4.3	Obligātās prasības turpināt izglītošanos .....	17
5.5	Kvalitātes atzīšana .....	17
5.5.1	Personīgā attīstība .....	17
<b>6</b>	<b>Asociācija ar pareizajiem klientiem un revīzijas uzdevumiem.....</b>	<b>18</b>
6.1	Klientu un uzdevumu akceptēšanas un turpināšanas politiku ievērošana .....	18
6.2	Atbilstošu klientu un revīzijas uzdevumu akceptēšana .....	18
6.2.1	Klientu izvērtēšana .....	18
6.2.2	Revīzijas uzdevumu izvērtēšana .....	18
6.2.3	Klientu attiecību turpināšanas process .....	19
6.2.4	Atteikšanās no revīzijas uzdevuma vai klienta .....	19
6.3	Klientu portfeļa pārvaldīšana .....	19
<b>7</b>	<b>Neatkarības un ētiskas uzvedības uzturēšana .....</b>	<b>20</b>
7.1	Rikoties godprātīgi un saskaņā ar mūsu vērtībām.....	20
7.2	Objektīvas, neatkarīgas un ētiskas attieksmes uzturēšana saskaņā ar Kodeksa prasībām.....	21
7.2.1	Personīgā finanšu neatkarība .....	21
7.2.2	Darba attiecības .....	21
7.2.3	Dalībfirmu finanšu neatkarība .....	21
7.2.4	Biznesa attiecības / piegādātāji.....	22
7.2.5	Neatkarības apstiprināšanas process.....	22
7.2.6	Neatkarības apmācības un apstiprināšana .....	22
7.2.7	Ne-revīzijas pakalpojumi .....	22
7.2.8	Atkarība no saņemtās samaksas .....	23
7.2.9	Interesu konfliktu risināšana .....	23
7.2.10	Neatkarības politikas pārkāpumi .....	23
7.2.11	Revīzijas partneru un zvērīnātu revidentu rotācija .....	23
7.3	Pilnīga neiecietība pret kukuļošanu un korupciju .....	24
<b>8</b>	<b>Kvalitatīvu revīzijas un apliecinājuma uzdevumu veikšana .....</b>	<b>25</b>
8.1	Konsultēšanās pēc nepieciešamības .....	25
8.1.1	Tehniskās konsultācijas un globālie resursi.....	25
8.2	Revīzijas pierādījumu kritisks izvērtējums, izmantojot profesionālo spriedumu un skepsi.....	26
8.3	Norādes, koučings, uzraudzība un pārbaude.....	26
8.3.1	Nepārtraukta koučinga, uzraudzības un pārbaudes ieviešana darbā.....	26
8.3.2	Uzdevuma kvalitātes kontroles pārbaudes (EQC) veicēji .....	26
8.4	Atbilstoši pamatoti un dokumentēti secinājumi.....	27
8.4.1	Ziņošana.....	27
8.4.2	Uzdevuma dokumentācija .....	27
<b>9</b>	<b>Kvalitātes risku izvērtēšana .....</b>	<b>28</b>
<b>10</b>	<b>Efektīva komunikācija .....</b>	<b>29</b>
10.1	Sniegt ieskatus un uzturēt atvērtu un godīgu divpusēju komunikāciju.....	29
10.2	Veikt Globālo darbinieku aptauju (GPS) un izvērtēt tās rezultātus .....	29

<b>11</b>	<b>Uzraudzība un korigēšana .....</b>	<b>30</b>
11.1	Rūpīgi uzraudzīt un novērtēt kvalitātes līmeni.....	30
11.1.1	leguldījums nepārtrauktā attīstībā .....	30
11.1.2	lekšējās uzraudzības un atbilstības programmas .....	30
11.2	legūt ieinteresēto pušu atsauksmes, izvērtēt tās un rīkoties.....	31
11.2.1	Regulatori.....	31
11.2.2	Klientu atsauksmes .....	32
11.2.3	Sūdzību uzraudzība.....	32
11.3	Veikt pirmcēloņu analīzi .....	32
<b>12</b>	<b>Finanšu informācija .....</b>	<b>33</b>
<b>13</b>	<b>Partneru un zvērinātu revidentu atalgojums.....</b>	<b>34</b>
<b>14</b>	<b>Komerccabiedrību tīkls .....</b>	<b>35</b>
14.1	Juridiskā struktūra .....	35
14.2	Dalībfirmu saistības un atbildība .....	35
14.3	Profesionālās atbildības apdrošināšana.....	36
14.4	Vadības struktūra.....	36
<b>15</b>	<b>KPMG Baltics SIA valdes paziņojums par kvalitātes kontroļu un neatkarības efektivitāti .....</b>	<b>38</b>
<b>1.</b>	<b>pielikums Informācija par personām, kurām uzticēta KPMG Baltics SIA pārvalde .....</b>	<b>39</b>
<b>2.</b>	<b>pielikums Sabiedriskas nozīmes struktūras.....</b>	<b>40</b>
<b>3.</b>	<b>pielikums KPMG dalībfirmas, kas sniedz revīzijas pakalpojumus ES/EEZ valstīs.....</b>	<b>41</b>

# 1 Vecākās partneres uzruna



KPMG Baltics SIA atklātības ziņojums ir sagatavots saskaņā ar prasībām, kas noteiktas Latvijas Republikas "Revīzijas pakalpojumu likuma" 331. pantā, un tajā ir apskatīts finanšu gads, kas noslēdzās 2022. gada 30. septembrī. Apskatīsim, kā mēs sekmējam kvalitāti visā, ko darām. Together (Kopā). For better (Uz labāku).

KPMG spēja gūt panākumus vienmēr būs saistīta ar to, cik kvalitatīvus pakalpojumus mēs sniedzam personām, kuras uz mums paļaujas. Vairāk nekā 150 gadus tieši kvalitāte ir palīdzējusi mums kļūt par uzticamu partneri daudziem uzņēmējiem un to darbībā ieinteresētajām personām visā pasaulē, un mūsu veiksmi vienmēr noteiks tas, cik augstas kvalitātes pakalpojumus mēs sniedzam neatkarīgi no tā, kādas tendences pastāv pasaulē.

Tieši tāpēc mēs pārveidojam gan mūsu klientu, gan darbinieku revīzijas pieredzi, ieguldot līdzekļus mūsu mākoņpakalpojumu revīzijas metodoloģijas un darbplūsmas platformā KPMG Clara. KPMG Clara nodrošina gudrāku, uz datiem balstītu iznākumu un sniedz detalizētākus ieskatus, apvienojot labākās tehnoloģijas un talantīgāko darbinieku prasmes. Šī progresīvā tehnoloģija palīdz mūsu vairāk nekā 90 000 revīzijas profesionāļiem 144 valstīs pastāvīgi sniegt augstas kvalitātes revīzijas pakalpojumus.

Papildus tam esam stiprinājuši arī savu globālo Kvalitātes vadības sistēmu, iestrādājot tajā jaunā Starptautiskā kvalitātes vadības standarta (ISQM 1) prasības. Esam pārliecināti, ka šo prasību konsekventa izpilde un ievērošana un to pamatojošo profesionālo standartu nolūks sekmēs kvalitātes uzlabošanu visā organizācijā, no kā iegūs visu izmēru klientu uzņēmumi jebkurā valstī.

Reaģējot uz to, ka ieinteresētās personas arvien aktīvāk pieprasa uzņēmumiem sniegt informāciju par ESG jautājumiem un jaunas informācijas uzrādīšanas prasības šajā jomā sāk izvirzīt arī regulatori, mēs ieguldām vairāk

nekā 1,5 miljardus EUR, lai padarītu ESG par mūsu firmas vadmotīvu. Mūsu darbiniekiem, kuriem ir iespēja turpināt izmantot daudzdisciplināru prasmju un iespēju kopumu, tas ir devis iespēju nodrošināt neatkarīgu ESG informācijas novērtējumu, validāciju un kvalitātes kontroli atbilstoši izmaiņām ESG standartos.

Lai varētu sniegt augstas kvalitātes pakalpojumus, ir jāveic apjomīgs darbs un jādara tas centīgi un mērķtiecīgi, kā arī jāiegulda līdzekļi darbiniekos, kuri šo darbu pilda. Mēs darām visu, lai mūsu izcilie darbinieki, kuri ievēro mūsu ētikas kodeksu, iedzīvina mūsu vērtības un uzskata, ka vienmēr ir jārikojas pareizi, atbalsta mūsu firmu visos tās procesos. Pēdējie gadi ir bijuši izaicinoši, un mūsu darbinieku ievērojamā izturība un izteiktā apņemšanās sniegt visaugstākās kvalitātes pakalpojumus visiem mūsu klientiem un ieinteresētajām personām ir bijusi iedvesmojoša. Mēs palīdzam saviem darbiniekiem attīstīt karjeras, rūpējamies par viņu labbūtību un radām drošu un iekļaujošu darba vietu. Veiksmīgi darbinieki ir galvenais elements, kas sekmē mūsu izaugsmi.

Revīzija jau vairākas paaudzes ir bijusi mūsu uzņēmējdarbības pamata elements, un, pasaulei strauji mainoties, nemainīgs ir palicis mūsu princips, ka veiksmīgai kapitāla tirgu darbībai ir nepieciešami augstas kvalitātes revīzijas pakalpojumi. Tieši tāpēc mēs esam veiksmīgi darbojušies pasaulē jau 150 gadus, bet Latvijā – jau gandrīz 30 gadus, un mūsu darba kvalitāte ir iemesls tam, ka mēs esam tirgū uz palikšanu.

Mēs turpināsim cītīgi strādāt, lai sniegtu klientiem augstas kvalitātes pakalpojumus un nopelnītu jūsu uzticību.

Pateicamies, ka esat uzticīgi KPMG.

Rīgā, 2023. gada 31. janvārī



**Armine Movsisjana**  
Vecākā partnere  
KPMG Baltics SIA

1. Vecākās partneres uzruna

2. Mūsu kultūras un vērtību iedzīvināšana

3. Eksperta zināšanu izmantošana

4. Digitālo tehnoloģiju apgūšana

5. Speciālistu komandas ar dažādām prasmēm

6. Asociācija ar pareizajiem klientiem un revīzijas uzdevumiem

7. Neatkarības un ētiskas uzvedības uzturēšana

8. Kvalitatīvu revīzijas un apliecinājuma uzdevumu veikšana

9. Kvalitātes risku izvērtēšana

10. Efektīva komunikācija

11. Uzraudzība un koriģēšana

12. Finanšu informācija

13. Partneru un zvērīnātu revidentu atalgojums

14. Komercsabiedrību tīkls

15. KPMG Baltics SIA valdes paziņojums par kvalitātes kontroli un neatkarības efektivitāti

# 2 Mūsu kultūras un vērtību iedzīvināšana



1. Vecākās partneres uzruna

2. Mūsu kultūras un vērtību iedzīvināšana

3. Eksperta zināšanu izmantošana

4. Digitālo tehnoloģiju apgūšana

5. Speciālistu komandas ar dažādām prasmēm

6. Asociācija ar pareizajiem klientiem un revīzijas uzdevumiem

7. Neatkarības un ētiskas uzvedības uzturēšana

8. Kvalitatīvu revīzijas un apliecinājuma uzdevumu veikšana

9. Kvalitātes risku izvērtēšana

10. Efektīva komunikācija

11. Uzraudzība un koriģēšana

12. Finanšu informācija

13. Partneru un zvērīnātu revidentu atalgojums

14. Komerccabiedrību tīkls

15. KPMG Baltics SIA valdes paziņojums par kvalitātes kontroli un neatkarības efektivitāti

Strādājot KPMG, nav svarīgi tikai tas, ko mēs darām, bet arī tas, kā mēs to darām. Mūsu vērtības veido mūsu pamata pārlicību un nosaka un vieno mūs savā rīcībā un uzvedībā. Tās ir pamatā mūsu unikālajai kultūrai, kas ir piemērojama jebkurā līmenī un katrā valstī, jurisdikcijā un teritorijā, kurā mēs strādājam.

## 2.1 Pareizās kultūras sekmēšana, ieskaitot vadības stilu

### 2.1.1 Vadības stils

KPMG globālajai vadības komandai, sadarbojoties ar reģionālajiem un dalībfirmu vadītājiem, ir būtiska nozīme, lai stiprinātu mūsu apņēmību nodrošināt kvalitāti, kā arī augstākos profesionālās izcilības standartus. Organizācijai, kura sniedz revīzijas un citus pakalpojumus, uz kuriem paļaujas ieinteresētās puses, ir būtiski uzturēt kultūru, kas ir balstīta uz godprātību, atbildību, kvalitāti, objektivitāti, neatkarību un ētisku rīcību.

KPMG Baltics SIA sekmē kultūru, kurā konsultēšanās tiek iedrošināta un ir atzīta par pozitīvu iezīmi.

Lai vairotu sabiedrības uzticību, mēs atklāti stāstām par savu apņemšanos pret klientiem, ieinteresētajām pusēm un sabiedrību kopumā.

Mūsu vērtības ir visu mūsu darbību pamatā. Rīkotos pareizi. Vienmēr. Mūsu vērtības veido pamatu kultūrai, kuras svarīgākā iezīme ir gatavība stāties pretī izaicinājumiem, kas apdraud godprātību, tāpēc mēs vienmēr apzināmies, ka mūsu galvenais pienākums ir aizsargāt sabiedrības intereses. Un tās mūs virza uz priekšu – veicot darbu un rādot piemēru – jo mēs radām uzticību un iedvesmojam pārmaiņām visā pasaulē.

KPMG ir apņēmies nodrošināt pakalpojumu kvalitāti un izcilību visās darbībās, kas palīdz mums sniegt klientiem vislabāko un iegūt sabiedrības uzticību gan ar profesionālu, gan personīgu rīcību un uzvedību.

Mūsu vērtības katru dienu nosaka, kā mums jārikojas, kādi lēmumi mums jāpieņem, kā mums jāsadarbojas ar kolēģiem, ar klientiem, uzņēmumiem, kuriem mēs veicam revīziju, un visām ieinteresētajām pusēm.

**Godprātība:** rīkotos pareizi.

**Izcilība:** nepārtraukti mācīties un pilnveidoties.

**Drosme:** domāt un rīkotos drosmīgi.

**Kopā:** cienīt vienu otru un kļūt stiprākiem mūsu atšķirību dēļ.

**Lai kļūtu labāk:** darīt to, kas ir svarīgi.

KPMG Globālajā ētikas kodeksā ("Kodekss") ir izklāstīti visu KPMG darbinieku pienākumi viena pret otru, pret mūsu klientiem un sabiedrību. Tas atspoguļo, kā mūsu vērtības iedvesmo mūs darīt vairāk un nosaka mūsu uzvedību un rīcību. Kodeksā ir definēts, ko nozīmē strādāt un būt KPMG darbiniekam, kā arī mūsu individuālie un kolektīvie pienākumi.

Visiem KPMG darbiniekiem ir jāievēro Globālais ētikas kodekss un jāapstiprina, ka tā prasības tiek ievērotas. Visiem KPMG darbiniekiem ir pienākums katru gadu apgūt apmācības par šo Kodeksu. Ikviens darbinieka pienākums ir rīkotos atbilstoši Kodeksa prasībām. Konstatējot situācijas, kurās rodas bažas par notiekošo, vai rīcību, kas neatbilst Kodeksa prasībām vai mūsu vērtībām, KPMG personāls tiek aicināts par to ziņot.

Ikviens KPMG darbinieka pienākums ir ziņot par jebkuru rīcību, kas varētu būt prettiesiska vai neatbilstoša KPMG vērtībām, politikām un spēkā esošajai likumdošanai vai profesionālajiem standartiem.

Lai īstenotu savstarpējās atbildības principu, katrai KPMG dalībfirmai ir pienākums izveidot, izziņot un uzturēt skaidri noteiktus kanālus, kas ļauj KPMG personālam un trešajām personām izdarīt pieprasījumus un paust bažas un sniegt komentārus, kā arī ziņot par dažādiem apstākļiem saskaņā ar spēkā esošajiem normatīvajiem aktiem, neizjūtot bailes par represijām.

KPMG partneriem, darbiniekiem, klientiem un citām trešajām pusēm ir pieejama [KPMG International Hotline \(informēšanas līnija\)](#), kas piedāvā iespēju konfidenciali ziņot par apstākļiem, kas saistīti ar KPMG International darbību, KPMG dalībfirmu vai KPMG darbinieku rīcību. [Informēšanas līnijā](#) iesniegtos ziņojumus mēs uztveram nopietni un reaģējam uz katru no tiem, veicot atbilstošu rīcību.

Visām KPMG dalībfirmām un personālam ir aizliegts sodīt personas, kuras drosmīgi un labprātīgi pauž savas bažas. Sodīšana ir nopietns kodeksa pārkāpums, un persona, kas to dara, tiks pakļauta disciplinārajai politikai.

Globālā darbinieku aptauja sniedz KPMG Baltics SIA un KPMG International vadībai informāciju par to, kā tiek uzturētas KPMG vērtības. Aptaujas rezultātus uzrauga KPMG Baltics SIA un KPMG International, kuras informē darbiniekus par šiem rezultātiem un risina aptaujā izgaismotās problēmas.

### 2.1.2 Kvalitātes kontroles sistēma

Tā kā revīzijas kvalitāte ir absolūti nepieciešama, lai veicinātu kapitāla tirgu pārliecību un sabiedrības uzticību, tā ir mūsu galvenā prioritāte.

Kvalitātes nodrošināšanas struktūras uzturēšanai svarīgs ir gan vadības stils, gan līderība, gan skaidri noformulētas vērtības un rīcība. Katras revīzijas kvalitātes pamatā ir fundamentāla kvalitātes vadības sistēma.

Papildus tam esam stiprinājuši arī savu globālo Kvalitātes vadības sistēmu, iestrādājot tajā Starptautiskā revīzijas un apliecinājumu standartu padomes (IAASB) izdotā

jaunā Starptautiskā kvalitātes vadības standarta (ISQM 1) prasības, kas ir spēkā no 2022. gada 15. decembra. Mēs uzskatām, ka šis ir fundamentālas pārmaiņas KPMG dalībfirmām.

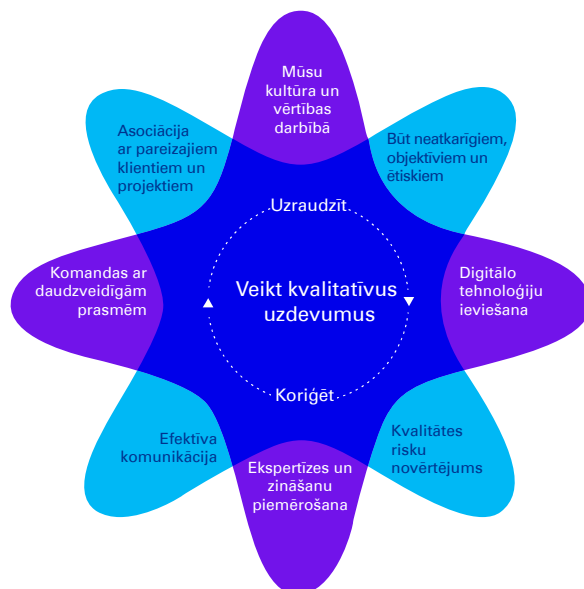
Pateicoties mūsu globālā mērogā konsekventi izmantotajai pieejai ISQM 1, mēs varam efektīvi reaģēt uz riskiem, kas var traucēt šajā standartā minēto kvalitātes mērķu sasniegšanā. Katram standartā minētajam komponentam visām KPMG dalībfirmām esam noteikuši minimālos obligātos kvalitātes mērķus, kvalitātes riskus un to, kā uz tiem reaģēt.

KPMG International ir ieviesusi riska vadības procesu, kuru ir jāievēro KPMG dalībfirmām, identificējot papildu kvalitātes mērķus, kvalitātes riskus un tos novēršot, kā arī prasības kvalitātes vadības sistēmas testēšanai un novērtēšanai kopā ar vadlīnijām, rīkiem un dokumentu paraugiem, kas palīdz ieviest ISQM 1 prasības visās KPMG dalībfirmās.

Jaunās prasības ir piemērojamas visām KPMG dalībfirmām visā pasaulē. Šādas centralizētas pieejas mērķis ir sekmēt KPMG dalībfirmu reaģēšanas pasākumu konsekveni, efektivitāti un pārskatatbildību.

Gatavojoties ISQM 1, mēs ieviesām jaunu globālu kvalitātes ietvaru, kas labāk demonstrē, kā KPMG nodrošina revīzijas kvalitāti un kāda atbildība ir katram KPMG darbiniekam kvalitātes nodrošināšanā. Par galveno principu mēs uzskatām "kvalitatīvu revīziju veikšanu", un to stiprina mūsu apņemšanās pastāvīgi uzraudzīt un, ja nepieciešams, koriģēt savus procesus.

Globālais kvalitātes ietvars atbilst tādām prasībām kā 1. Starptautiskais kvalitātes kontroles standarts (ISQC 1), ko izdevusi Starptautiskā revīzijas un apliecinājumu standartu padome (IAASB), un Profesionālo grāmatvežu Ētikas kodekss (ieskaitot Starptautiskos neatkarības standartus), ko izdevusi Starptautiskā grāmatvežu ētikas standartu padome (IESBA), kas ir attiecināmi uz profesionālo pakalpojumu firmām, kuras veic finanšu pārskatu revīziju.



1. Vecākās partneres uzruna

2. Mūsu kultūras un vērtību iedzīvināšana

3. Eksperta zināšanu izmantošana

4. Digitālo tehnoloģiju apgušana

5. Speciālistu komandas ar dažādām prasmēm

6. Asociācija ar pareizajiem klientiem un revīzijas uzdevumiem

7. Neatkarības un ētiskas uzvedības uzturēšana

8. Kvalitatīvu revīzijas un apliecinājumu uzdevumu veikšana

9. Kvalitātes risku izvērtēšana

10. Efektīva komunikācija

11. Uzraudzība un koriģēšana

12. Finanšu informācija

13. Partneru un zvērīnātu revidentu atalgojums

14. Komercsabiedrību tīkls

15. KPMG Baltics SIA valdes paziņojums par kvalitātes kontroli un neatkarības efektivitāti



Šajā Atklātības ziņojumā ir apkopota KPMG pieeja revīzijas kvalitātei. Tas var būt noderīgs arī tām pusēm, kuras interesējas par dalībfirmu nodokļu un konsultāciju pakalpojumiem, jo daudzas KPMG kvalitātes kontroles procedūras un procesi attiecas uz visām funkcijām un ir vienādi piemērojami visiem piedāvātajiem pakalpojumiem.

### 2.1.3 Vadības atbildība par kvalitāti un risku vadību

KPMG Baltics SIA demonstrē apņēmību nodrošināt godprātību, kvalitāti, objektivitāti, neatkarību un ētisku rīcību un apliecina klientiem, ieinteresētajām pusēm un sabiedrībai, ka kvalitāte ir viens no svarīgākajiem darbības rādītājiem. Neatsverama loma tajā, kā mēs rīkojamies, ir mūsu vadībai, kura rāda piemēru citiem, demonstrējot nelokāmu apņēmību ievērot visaugstākos profesionālās rīcības standartus un ierosinot un atbalstot svarīgas iniciatīvas.

Mūsu vadības uzdevums ir, rādot piemēru, veidot kultūru, kuras pamatā ir godprātīga rīcība, kvalitāte, objektivitāte, neatkarība un ētika.

KPMG Baltics SIA ir izvirzīta prasība lūgt Globālās koordinācijas grupas vadītāja vai viņa/viņas deleģētas personas viedokli par tādu KPMG Baltics SIA vadītāju darba rezultātiem, kuru loma ir cieši saistīta ar Globālās koordinācijas grupas darbību. Šāds viedoklis ir nepieciešams ikgadu veiktās personas sasniegumu novērtēšanas ietvaros, un tā pamatā ir vadītāja darbības rezultātu novērtējums, ieskaitot viņa/viņas darbu sabiedrības interesēs un revīzijas kvalitātes un risku vadības jomā.

Par kvalitātes un risku vadības pārvaldību KPMG Baltics SIA atbild šādas personas.

#### Vecākā partnere

Saskaņā ar ISQC 1 noteiktajiem principiem mūsu vecākā partnere Armine Movsisjana ir uzņēmusies galveno atbildību par KPMG Baltics SIA kvalitātes kontroles sistēmu. Detalizētāka informācija par pasākumiem, kurus viņa un pārējie valdes locekļi ir veikuši, lai sekmētu kvalitātes kultūru KPMG Baltics SIA, ir sniegta [11.1.2. sadaļā](#).

#### Riska vadības partneris (RMP)

Riska vadības partneris (RMP) Stīvs Ostviks atbild par riska, atbilstības nodrošināšanas un kvalitātes kontroles pasākumu izstrādi un izpildi KPMG Baltics SIA. RMP tieši atskaitās vecākajam partnerim. Ja nepieciešams, RMP konsultējas ar Vecāko partneri, Reģionālo riska vadības partneri, Globālo kvalitātes un riska vadības personālu un vispārējiem konsultantiem vai ārējiem padomdevējiem.

Atbalstu RMP saņem no katras funkcijas partneru un profesionāļu komandas.

### Ētikas un neatkarības partneris (ENP)

Ētikas un neatkarības partneris Stīvs Ostviks galvenokārt atbild par to, ka KPMG Baltics SIA piemēro precīzas un konsekventas ētikas un neatkarības politikas un procedūras, un ziņo par ētikas un neatkarības jautājumiem Vecākajai partnerei vai dalībfirmas vadībai.

### Revīzijas, nodokļu un konsultāciju funkcijas – funkciju vadītāji

Trīs klientu apkalpošanas funkciju vadītāji (revīzijas, nodokļu un konsultāciju) atskaitās vecākajai partnerei par savu attiecīgo funkciju sniegto pakalpojumu kvalitāti. Nodaļu vadītāji ir atbildīgi par riska vadības un kvalitātes nodrošināšanas procedūrām savā funkcijā saskaņā ar vadlīnijām, ko noteicis par riska vadību atbildīgais partneris. Visas šīs procedūras skaidri nosaka, ka uzdevuma līmenī par riska vadību un kvalitātes kontroli pilnībā atbildīgi visi firmas profesionāļi.

Par efektīvu revīzijas funkcijas pārvaldību un kontroli atbild KPMG Baltics SIA Revīzijas nodaļas vadītājs. Šī atbildība ietver:

- Ieviest spēcīgu vadības stilu un kultūru, kas sekmē revīzijas kvalitāti, veicot komunikāciju, atbalstot uzdevumu izpildi un apņemoties darboties saskaņā ar augstākajiem profesionālās izcilības standartiem, ieskaitot profesionālo skepsi, objektivitāti un ētiku un godprātību;
- Sagatavot un ieviest revīzijas stratēģiju, kas atbilst KPMG Baltics SIA revīzijas kvalitātes prasībām; un
- kopā ar risku vadības partneri uzraudzīt un reaģēt uz revīzijas kvalitātes un riska apstākļiem tādā apmērā, kādā tie attiecas uz revīzijas praksi.

## 2.2 Skaidra stratēģija, kuras pamatā ir kvalitāte, konsekvence, uzticība un izaugsme

### 2.2.1 Mūsu darbība

KPMG Baltics SIA ir profesionālu pakalpojumu firma, kas sniedz revīzijas, nodokļu un konsultāciju pakalpojumus. Mēs strādājam vienā birojā Rīgā, un gadā, kurš noslēdzās 2022. gada 30. septembrī, tajā kopā strādāja vidēji 229 darbinieki un partneri (2021. gadā: 194).

Revīzijas pakalpojumus Latvijā KPMG sniedz ar KPMG Baltics SIA starpniecību. Detalizēta informācija par KPMG Baltics SIA piedāvātajiem pakalpojumiem ir sniegta mūsu mājaslapā [kpmg.com/lv](http://kpmg.com/lv).



1. Vecākās partneres uzruna

2. Mūsu kultūras un vērtību iedzīvināšana

3. Eksperta zināšanu izmantošana

4. Digitālo tehnoloģiju apgušana

5. Speciālistu komandas ar dažādām prasmēm

6. Asociācija ar pareizajiem klientiem un revīzijas uzdevumiem

7. Neatkarības un ētikas uzvedības uzturēšana

8. Kvalitatīvu revīzijas un apliecinājuma uzdevumu veikšana

9. Kvalitātes risku izvērtēšana

10. Efektīva komunikācija

11. Uzraudzība un koriģēšana

12. Finanšu informācija

13. Partneru un zvērinātu revidentu atalgojums

14. Komercsabiedrību tīkls

15. KPMG Baltics SIA valdes paziņojums par kvalitātes kontroli un neatkarības efektivitāti



## 2.2.2 Mūsu stratēģija

Mūsu stratēģiju nosaka SIA Baltics AS valde un tā atspoguļo apņemšanos nodrošināt kvalitāti un uzticību. Par svarīgāko mēs uzskatām ievērojamu ieguldījumu veikšanu prioritātēs, kuras ietilpst mūsu globālajā stratēģijā.

## 2.3 Skaidri noteikta atbildība, lomas un pienākumi, ieskaitot vadībai

### 2.3.1 Juridiskā struktūra

KPMG Baltics SIA un visas pārējās KPMG dalībfirmas ir parakstījušas dalības un saistītus dokumentus, kā rezultātā visas KPMG globālās organizācijas dalībfirmas ir kļuvušas par KPMG International Limited dalībniekiem vai tām ir cita juridiska saikne ar KPMG International Limited, kas ir Apvienotajā Karalistē reģistrēta privātu garantiju sabiedrība. KPMG International Limited darbojas visu KPMG dalībfirmu labā kā koordinācijas iestāde. Tā nesniedz profesionālus pakalpojumus klientiem. Profesionālos pakalpojumus klientiem sniedz tikai dalībfirmas.

Detalizēta informācija par KPMG globālās organizācijas pārskatītajiem juridiskajiem un pārvaldības pasākumiem ir pieejama [2022. gada KPMG International Atklātības ziņojuma](#) sadaļā "Pārvaldība un līderība".

KPMG International Limited un KPMG dalībfirmas nav globāla partnerība, atsevišķs uzņēmums, daudznacionāla korporācija, kopuzņēmums, kā arī neatrodas principāla – aģenta attiecībās vai partnerībā. Nevienai dalībfirmai nav tiesību uzlikt KPMG International vai jebkurai citai dalībfirmai pienākumus vai noteikt tām saistības pret trešajām pusēm, kā arī KPMG International Limited nav tiesīgs uzlikt šādus pienākumus vai noteikt saistības nevienai citai dalībfirmai. KPMG Baltics SIA ietilpst globālā profesionālu pakalpojumu firmu organizācijā, kas sniedz revīzijas, nodokļu un konsultāciju pakalpojumus plašam valsts un privātā sektora organizāciju lokam. KPMG organizācija ir izveidota tā, lai visas dalībfirmas nodrošinātu vienotu pakalpojumu kvalitātes līmeni un ievērotu saskaņotas vērtības.

KPMG Baltics SIA ir Latvijā reģistrēta sabiedrība ar ierobežotu atbildību, un tās centrālais birojs ir reģistrēts Rīgā, Vesetas ielā 7. 100% KPMG Baltics SIA kapitāldaļas pieder Zviedrijas dalībfirmai KPMG AB.

KPMG Baltics SIA darbību reglamentē Latvijas Republikas likumi, un tā ir reģistrēta zvērinātu revidentu komercsabiedrība. Gadā, kas noslēdzās 2022. gada 30. septembrī, tajā strādāja vidēji 9 zvērināti revidenti (2021. gadā: 8).

### 2.3.2 Nosaukums, īpašumtiesības un tiesiskās attiecības

KPMG ir reģistrēta KPMG International preču zīme un nosaukums, ar kuru ir pazīstamas visas dalībsabiedrības. Dalībfirmas tiesības izmantot KPMG nosaukumu un zīmolu ietvertas līgumos ar KPMG International.

Dalībfirmas pieder attiecīgo valstu rezidentiem, kuri tās arī pārvalda. Katra dalībfirma ir atbildīga par tās pienākumiem un saistībām. KPMG International un citas dalībfirmas nav atbildīgas par kādas citas dalībfirmas pienākumiem vai saistībām.

Dalībfirmu var veidot vairāk nekā viena juridiska persona. Šādos gadījumos katra atsevišķā juridiskā persona būs atbildīga par saviem pienākumiem un saistībām, izņemot, ja panākta nepārprotama vienošanās par pretējo.

### 2.3.3 Dalībfirmu saistības un atbildība

Saskaņā ar dalības līgumiem, kas noslēgti ar KPMG International, dalībfirmām jāievēro KPMG International politikas, procedūras un noteikumi, tajā skaitā kvalitātes standarti, kas nosaka, kā firmām jāstrādā un kā jāsniedz pakalpojumi klientiem, lai efektīvi konkurētu. Šīs politikas un noteikumi paredz noteiktu uzņēmuma struktūru, kas nodrošina ilgtspēju un stabilitāti, spēju piemērot globālas un reģionālas stratēģijas, dalīties resursos (ienākošos un izejošos), apkalpot starptautiskus klientus, vadīt riskus un izmantot globālas metodoloģijas un instrumentus.

Katra dalībfirma uzņemas atbildību par tās vadību un tās darba kvalitāti.

Dalībfirmas ir apņēmušās ievērot vienotu KPMG vērtību kopumu (skat. sadaļu "Pareizās kultūras sekmēšana, ieskaitot vadības stilu").

KPMG International darbību finansē dalībfirmu veiktās iemaksas. Šo summu aprēķināšanas principus apstiprina globālā valde, un tie ir konsekventi piemēroti dalībfirmām. Sabiedrība var zaudēt KPMG dalībfirmas statusu un tās dalība KPMG tīklā var tikt pārtraukta, ja tā nav ievērojusi KPMG International izvirzītās politikas, procedūras un noteikumus vai kādu no citiem tās pienākumiem pret KPMG International.



1. Vecākās partneres uzruna

2. Mūsu kultūras un vērtību iedzīvināšana

3. Eksperta zināšanu izmantošana

4. Digitālo tehnoloģiju apgušana

5. Speciālistu komandas ar dažādām prasmēm

6. Asociācija ar pareizajiem klientiem un revīzijas uzdevumiem

7. Neatkarības un ētiskas uzvedības uzturēšana

8. Kvalitatīvu revīzijas un apliecinājuma uzdevumu veikšana

9. Kvalitātes risku izvērtēšana

10. Efektīva komunikācija

11. Uzraudzība un koriģēšana

12. Finanšu informācija

13. Partneru un zvērinātu revidentu atalgojums

14. Komercsabiedrību tīkls

15. KPMG Baltics SIA valdes paziņojums par kvalitātes kontroli un neatkarības efektivitāti

## 2.4 Uzraudzība ar spēcīgu pārvaldības struktūru palīdzību

### 2.4.1 Vadības struktūra

KPMG ievēro augstus korporatīvās pārvaldības standartus.

#### Valde

Gadā, kas noslēdzās 2022. gada 30. septembrī, KPMG Baltics SIA valdes sēdes notika četras reizes. Valdes sanāksmju dienas kārtībā bija jautājumi, kas ir īpaši nozīmīgi KPMG, piemēram, kvalitātes nodrošināšana, darbības un finanšu rezultāti, ikgadējie biznesa plāni un budžets un atbilstība likumdošanai.

Valdes locekļus ieceļ KPMG AB. 2022. gada 30. septembrī valdes locekļi bija:

- Armīne Movsisjana (valdes priekšsēdētāja)
- Valda Užāne
- Inga Lipšāne
- Irēna Sarma

#### Pārvaldība

Dalībfirmu tīkls ieceļ partnerus, kas ir atbildīgi par konkrētas dalībfirmas pārvaldību. Gadā, kas noslēdzās 2022. gada 30. septembrī, KPMG Baltics SIA bija 5 partneri (2021. gadā: 4 partneri).

- Armīne Movsisjana (vecākā partnere)
- Evija Šturca
- Rainers Vilāns
- Stīvs Ostviks
- Ilze Berga

Partneri regulāri tiek un ir atbildīgi par to, lai KPMG Baltics SIA stratēģija, darbība, pakalpojumu kvalitāte un finanšu rezultāti atbilstu valdes lēmumiem un KPMG dalībfirmu tīkla mērķiem un vērtībām.



1. Vecākās partneres uzruna

2. Mūsu kultūras un vērtību iedzīvināšana

3. Eksperta zināšanu izmantošana

4. Digitālo tehnoloģiju apgūšana

5. Speciālistu komandas ar dažādām prasmēm

6. Asociācija ar pareizajiem klientiem un revīzijas uzdevumiem

7. Neatkarības un ētiskas uzvedības uzturēšana

8. Kvalitatīvu revīzijas un apliecinājuma uzdevumu veikšana

9. Kvalitātes risku izvērtēšana

10. Efektīva komunikācija

11. Uzraudzība un koriģēšana

12. Finanšu informācija

13. Partneru un zvērīnātu revidentu atalgojums

14. Komerksabiedrību tīkls

15. KPMG Baltics SIA valdes paziņojums par kvalitātes kontroli un neatkarības efektivitāti

# 3 Eksperta zināšanu izmantošana



Atzīstot, cik svarīgas kvalitatīvu revīziju veikšanā ir tehniskās prasmes un zināšanas, mēs esam apņēmušies tās pastāvīgi pilnveidot.

## 3.1 Metodoloģija, kas atbilst profesionālajiem standartiem un normatīvajiem aktiem

### 3.1.1 Konsekventa revīzijas un apliecinājuma metodoloģija un rīki

#### Konsekventa pieeja metodoloģijas ietvaros

Patiecoties mūsu revīzijas un apliecinājuma metodoloģijai, rīkiem un vadlīnijām, mēs varam konsekventi plānot, veikt un dokumentēt revīzijas procedūras, kas attiecas uz galvenajiem grāmatvedības uzskaites procesiem, un šī metodoloģija:

- globāli atbilst piemērojamajiem standartiem, tostarp Starptautiskajiem revīzijas standartiem (SRS), Biržā kotētu uzņēmumu grāmatvedības uzraudzības padomes (PCAOB) un Amerikas CPA institūta (AICPA) standartiem, un tās tiek papildinātas, lai tās atbilstu tiem vietējiem revīzijas standartiem un normatīvajām vai likumdošanas prasībām, kas attiecas uz KPMG dalībfirmām;
- ietver KPMG metodoloģijas interpretācijas, kas veicina konsekveni jomās, kurās standarti nenosaka piemērojamo pieeju;
- koncentrējas uz riska noteikšanu, pievēršot uzmanību būtisku neatbilstību riskiem un nepieciešamajai revīzijas atbildei;
- ir pieejamas visiem KPMG revīzijas profesionāļiem un ir jāizmanto, kur nepieciešams;
- ir jāizmanto pat tajos gadījumos, kad vietējie revīzijas standarti nenosaka tik stingras prasības kā SRS; un
- ir balstīta uz Starptautisko apliecinājuma uzdevumu standarta (ISEA) prasībām un atbilst apliecinājuma uzdevumu prasībām, ņemot vērā ESG ziņošanas popularitātes pieaugumu.

KPMG revīzijas metodoloģija ir aprakstīta KPMG Revīzijas rokasgrāmatā (tiek izmantota kopā ar eAudit) un KPMG vadlīnijās revīzijas veikšanai (izmantošanai kopā ar KPMG Clara darba plūsmu) un ietver KPMG skaidrojumus par to, kā piemērot SRS, kuri, mūsaprāt, uzlabo revīzijas kvalitāti. KPMG apliecinājuma rokasgrāmatās ir ietvertas prasības un norādījumi par to, kā ievērot konsekventu pieeju apliecinājuma uzdevumu izpildei saskaņā ar 3000. Starptautisko apliecinājuma uzdevumu standartu „Apliecinājuma uzdevumi, kas nav vēsturiskas finanšu informācijas revīzijas vai pārbaudes uzdevumi”. Revīzijas un apliecinājuma metodoloģijā par svarīgu ir noteikta nepieciešamība procedūru izpildes gaitā piemērot atbilstošu profesionālo skepsi, kā arī ievērot atbilstošas ētiskās prasības, tai skaitā neatkarību.

Revīzijas un apliecinājuma metodoloģija, vadlīnijas un rīki tiek regulāri uzlaboti, lai nodrošinātu atbilstību standartiem un koncentrētos uz jaunākajām svarīgākajām revīzijas un apliecinājuma jomām un revīzijas kvalitātes pārbaudes rezultātiem (iekšējās un ārējās). Piemēram, pastiprinātā uzmanība ESG jautājumiem veicina papildinājumu ieviešanu apliecinājuma metodoloģijā, rīkos un vadlīnijās.

KPMG revīzijas rokasgrāmatā, KPMG revīzijas izpildes vadlīnijās un KPMG apliecinājuma rokasgrāmatās globāli noteiktajām minimālajām prasībām dalībfirmas var pievienot vietējas prasības un/vai norādījumus, lai izpildītu papildu vietējas profesionālās, juridiskās vai regulatora prasības.

1. Vecākās partneres uzruna

2. Mūsu kultūras un vērtību iedzīvināšana

3. Eksperta zināšanu izmantošana

4. Digitālo tehnoloģiju apgušana

5. Speciālistu komandas ar dažādām prasmēm

6. Asociācija ar pareizajiem klientiem un revīzijas uzdevumiem

7. Neatkarības un ētiskas uzvedības uzturēšana

8. Kvalitatīvu revīzijas un apliecinājuma uzdevumu veikšana

9. Kvalitātes risku izvērtēšana

10. Efektīva komunikācija

11. Uzraudzība un korigēšana

12. Finanšu informācija

13. Partneru un zvērinātu revidentu atalgojums

14. Komercsabiedrību tīkls

15. KPMG Baltics SIA valdes paziņojums par kvalitātes kontroli un neatkarības efektivitāti

## 3.2 Padziļinātas ekspertu tehniskās zināšanas

### 3.2.1 Pieeja speciālistu tīkliem

Svarīga mūsdienu revīzijas sastāvdaļa ir speciālistu zināšanas. KPMG Baltics SIA revīzijas projektu komandām ir pieeja KPMG speciālistu tīklam – gan savā, gan citās KPMG dalībfirmās. Šiem speciālistiem tiek nodrošinātas nepieciešamās apmācības, lai nodrošinātu, ka viņi ir kompetenti, spējīgi un objektīvi, lai pienācīgi veiktu savus pienākumus revīzijas ietvaros. Viņi katru gadu tiek informēti par globāliem jaunumiem kvalitātes nodrošināšanas jomā.

Nepieciešamību konkrētos uzdevumos iesaistīt speciālistus (piemēram, informācijas, tehnoloģiju, nodokļu, finanšu, aktuāru, krāpšanas izpētes, vērtēšanas speciālistu) izskata revīzijas uzdevumu apstiprināšanas un turpināšanas procesa ietvaros, kā arī uzdevuma plānošanas un izpildes ietvaros.

### 3.2.2 Mūsu apņemšanās nodrošināt revīzijas kvalitāti būtisku ārēju notikumu laikā

Tādi svarīgi ārēji notikumi kā konflikts Ukrainā, COVID-19 pandēmija un pieaugošā klimata pārmaiņu ietekme ir sekmējuši inflācijas un procentu likmju pieaugumu, radījuši traucējumus piegādes ķēdēs un vairojuši nenoteiktību ekonomikā visā pasaulē.

Sastopoties ar ievērojamu nenoteiktību un tirgus nestabilitāti, uzņēmumiem būs rūpīgi jāizvērtē tādi apstākļi kā darbības turpināšana, aktīvu vērtības samazināšanās un aktīvu vērtība. KPMG kā revidenta uzdevums ir izvērtēt uzņēmumu izdarītos spriedumus.

Mums ir izveidots un darbojas [tiešsaistes finanšu pārskatu resursu centrs](#), lai palīdzētu finanšu pārskatu sagatavotājiem un citām ieinteresētajām pusēm saprast svarīgu ārēju notikumu iespējamo ietekmi uz grāmatvedību un informācijas atklāšanu. KPMG International ir izdevis visaptverošas vadlīnijas, lai palīdzētu revīzijas komandām risināt dažādus ar finanšu pārskatu sagatavošanu, revīziju un ziņošanu saistītus jautājumus, kas radušies šādu ārēju notikumu ietekmē, tostarp iespējamo ietekmi uz darbības turpināšanu, aktīvu vērtības samazināšanos, novērtēšanu un saistītās informācijas atklāšanu, būtiskumu, riska novērtējumu, grupu revīzijas, notikumiem pēc bilances datuma, komunikācija par revīzijas pierādījumiem ar personām, kurām uzticēta uzņēmuma pārvaldība.

KPMG vadlīnijas tiek pastāvīgi papildinātas, lai atspoguļotu svarīgākos jaunumus grāmatvedības, revīzijas un finanšu pārskatu sagatavošanas jomā.

KPMG ir uzņēmums, kurš savā ikdienā izmanto jaunākos tehnoloģiskos sasniegumus, visus pieejamos revīzijas tehniskās uzskaites un revīzijas resursus, vadlīnijas un revīzijas platformas, un elektroniski pieejamus rīkus, lai darbu varētu veikt gan birojā, gan attālināti.

## 3.3 Kvalitātes un riska vadības rokasgrāmata

KPMG International ir ieviesusi kvalitātes un riska vadības politikas, kuras ir jāievēro visām dalībfirmām. Šīs politikas ir iekļautas KPMG globālajā kvalitātes un risku vadības rokasgrāmatā (GQRMM), kas ir piemērojama visām KPMG dalībfirmām un visiem KPMG partneriem un darbiniekiem. KPMG Baltics SIA ir noteikta prasība izveidot un uzturēt kvalitātes vadības sistēmu, kā arī izstrādāt, ieviest un pārbaudīt kvalitātes kontroļu darbības efektivitāti.



1. Vecākās partneres uzruna

2. Mūsu kultūras un vērtību iedzīvināšana

3. Eksperta zināšanu izmantošana

4. Digitālo tehnoloģiju apgušana

5. Speciālistu komandas ar dažādām prasmēm

6. Asociācija ar pareizajiem klientiem un revīzijas uzdevumiem

7. Neatkarības un ētiskas uzvedības uzturēšana

8. Kvalitatīvu revīzijas un apliecinājuma uzdevumu veikšana

9. Kvalitātes risku izvērtēšana

10. Efektīva komunikācija

11. Uzraudzība un koriģēšana

12. Finanšu informācija

13. Partneru un zvērīnātu revidentu atalgojums

14. Komercsabiedrību tīkls

15. KPMG Baltics SIA valdes paziņojums par kvalitātes kontroļu un neatkarības efektivitāti

# 4 Digitālo tehnoloģiju apgūšana



Svarīgs KPMG uzdevums ir kalpot sabiedrības interesēm un radīt vērtību ar pastāvīgas inovācijas palīdzību. Mēs pārveidojam savu profesionāļu un klientu revīzijas pieredzi, efektīvi izmantojot jaunāko tehnoloģiju nodrošinātos datus un informāciju un uzlabojot revīzijas kvalitāti, pilnveidojot savu spēju koncentrēties uz būtiskiem apstākļiem.

## 4.1 Intelīgenta, uz standartiem balstīta revīzijas darbplūsma

KPMG Baltics SIA profesionāļiem ir pienākums stingri ievērot KPMG International un KPMG Baltics AS politikas un procedūras, tajā skaitā neatkarības politikas, un viņu rīcībā ir plašs instrumentu un vadlīniju klāsts, kas palīdz ievērot šīs prasības. KPMG Baltics SIA revīzijas uzdevumiem noteiktajās politikās un procedūrās ir iestrādāti atbilstoši grāmatvedības, revīzijas, ētikas un kvalitātes kontroles standartu nosacījumi, kā arī piemērojamās likumdošanas prasības.

### 4.1.1 Revīzijas darbplūsmas attīstīšana

Mēs apzināmies, ka, lai veiktu kvalitatīvu revīziju, mums nepārtraukti jāpilnveido un jāuzlabo mūsu tehnoloģiskie risinājumi, lai tos varētu izmantot mūsdienu digitālajā pasaulē.

Tāpēc mēs pārskatījām savu revīzijas platformu, darbplūsmas un metodoloģiju, lai nodrošinātu lielāku konsekvenču un atbalstu mūsu revīzijas uzdevumu komandām, lai sniegtu detalizētu ieskatu mūsu klientiem un lai arī nākotnē varētu izmantot mūsu sistēmas, kas paredzētas, lai turpinātu attīstīt jaunas tehnoloģijas, piemēram, robotikas procesu automatizāciju, mašīnmācīšanu un kognitīvās tehnoloģijas.

KPMG Clara darbplūsmas un pārskatītās revīzijas metodoloģijas ieviešana ir svarīgs pavērsiena punkts, lai modernizētu, digitalizētu un pārveidotu mūsu sniegto revīzijas pieredzi. Tas ir ievērojams ieguldījums, kas uzsver mūsu vēlmi nodrošināt revīzijas kvalitāti, konsekvenču un inovāciju izmantošanu.

## 4.2 KPMG Clara

KPMG Clara ir mūsu viedā un intuitīvā tehnoloģiju platforma, kas sekmē konsekventas revīzijas veikšanu visā pasaulē. Tā ir pilnībā integrēta, mērogojama mākoņpakalpojumu platforma, kas ļauj izmantot uzlabotu revīzijas metodoloģiju, nodrošinot darbplūsmas, kurās aktīvi izmantoti dati.

Šī platforma apvieno jaunākās tehnoloģijas ar uzlabotām iespējām, kuras nodrošina datu zinātne, revīzijas automatizācija un datu vizualizācija.

Digitālā revīzija kļūst par arvien svarīgāku daļu no KPMG dalībfirmu veiktajām augstas kvalitātes revīzijām un no tā, kā tiek organizēta mijiedarbība ar klientiem. Ir ieviestas politikas un vadlīnijas par to, kā izveidot un uzturēt atbilstošus procesus un kontroles tādās jomās kā revīzijas tehnoloģiju izstrāde, izvērtēšana un testēšana, ieviešana un uzturēšana.

KPMG Clara palīdz revidentiem saskatīt nozīmīgus modeļus uzņēmuma ietvaros, gan veicot riska novērtējumu, gan izsekojot darījumus sarežģītā ieņēmumu procesā, gan vienkārši saskaitot kontu atlikumus. Pašlaik iespējas ir šādas:

- konta atlikumu un grāmatojumu analīze;
- automātiska atlikumu salīdzināšana periodu beigās un informācijas sniegšana par izmaiņām;
- analītiskās uzskaites un transakciju datu analīze noteiktos biznesa procesos un kontos; un
- integrācija (kur piemērojams) ar nozarei specifiskām digitālām procedūrām un risinājumiem.

1. Vecākās partneres uzruna

2. Mūsu kultūras un vērtību iedzīvināšana

3. Eksperta zināšanu izmantošana

4. Digitālo tehnoloģiju apgūšana

5. Speciālistu komandas ar dažādām prasmēm

6. Asociācija ar pareizajiem klientiem un revīzijas uzdevumiem

7. Neatkarības un ētiskas uzvedības uzturēšana

8. Kvalitatīvu revīzijas un apliecinājuma uzdevumu veikšana

9. Kvalitātes risku izvērtēšana

10. Efektīva komunikācija

11. Uzraudzība un koriģēšana

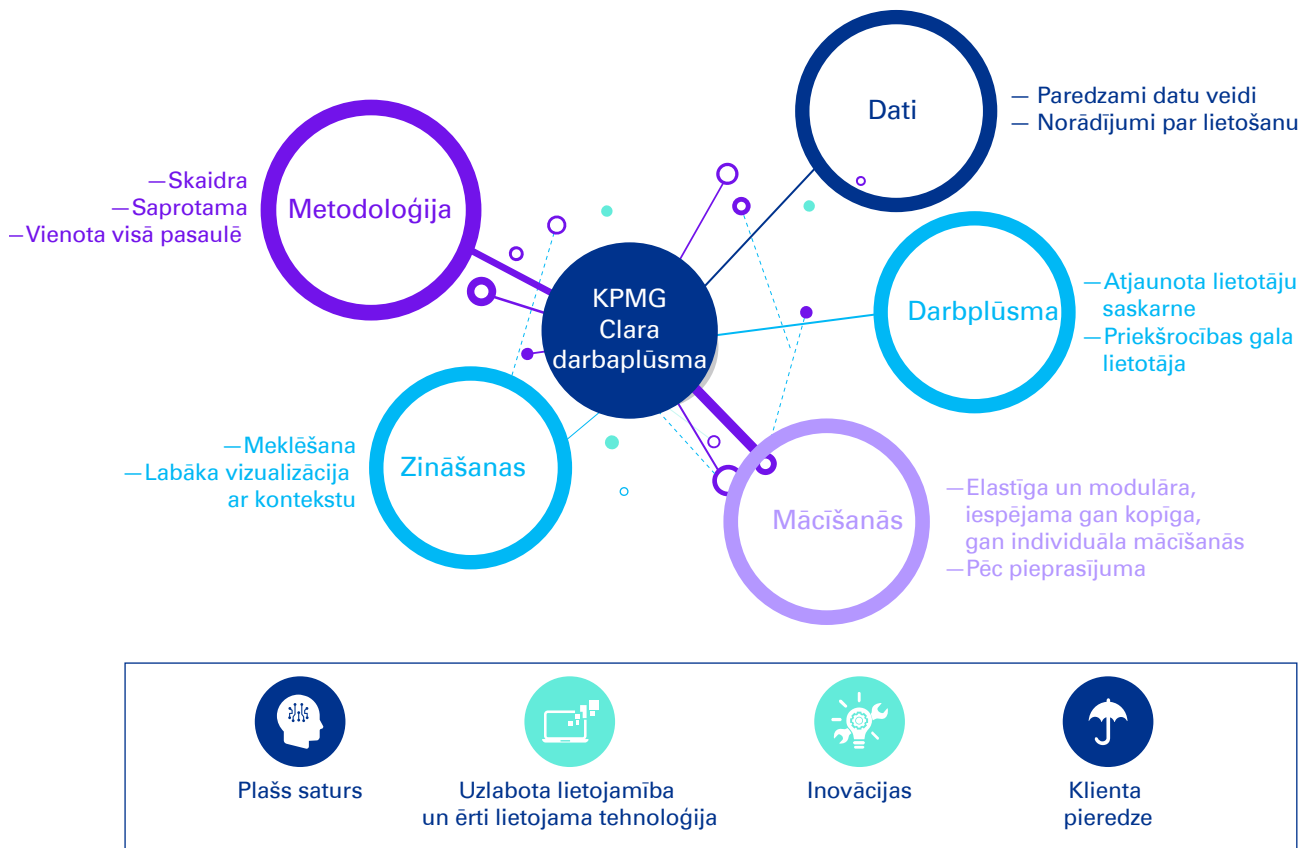
12. Finanšu informācija

13. Partneru un zvērīnātu revidentu atalgojums

14. Komercsabiedrību tīkls

15. KPMG Baltics SIA valdes paziņojums par kvalitātes kontroli un neatkarības efektivitāti





1. Vecākās partneres uzruna
2. Mūsu kultūras un vērtību iedzīvināšana
3. Eksperta zināšanu izmantošana
4. Digitālo tehnoloģiju apgūšana
5. Speciālistu komandas ar dažādām prasmēm
6. Asociācija ar pareizajiem klientiem un revīzijas uzdevumiem
7. Neatkarības un ētiskas uzvedības uzturēšana
8. Kvalitatīvu revīzijas un apliecinājuma uzdevumu veikšana
9. Kvalitātes risku izvērtēšana
10. Efektīva komunikācija
11. Uzraudzība un koriģēšana
12. Finanšu informācija
13. Partneru un zvērīnātu revidentu atalgojums
14. Komercsabiedrību tīkls
15. KPMG Baltics SIA valdes paziņojums par kvalitātes kontroli un neatkarības efektivitāti

## Mūsu nākotnes vīzija

KPMG Clara tika izstrādāta kā pamata tehnoloģiju platforma KPMG revīzijas kvalitātes nodrošināšanai. Tas tiek panākts tāpēc, ka KPMG Clara ir pamata tehnoloģija, kas visā pasaulē piedāvā konsekventas jaunas iespējas, nodrošinot revīzijas darbplūsmas un pilnībā digitālu pieredzi mūsu revīzijas profesionāļiem.

Tā kā revīzijas izpildi pārveido tādas tehnoloģijas kā mākslīgais intelekts, blokķēdes un kognitīvās iespējas, KPMG Clara platforma attīstās.

## KPMG Clara darbplūsmas

Mūsu platforma eAudit tiek aizvietota ar jaunām darbplūsmām, kas ietvertas mūsu pārskatītajā revīzijas metodoloģijā un kuru iespējo KPMG Clara viedā revīzijas platforma. KPMG Clara darbplūsmu ieviešana visā pasaulē tika uzsākta 2020. gadā. Globālā pāreja attiecībā uz mazāk sarežģītām vietējām revīzijām, izmantojot uzlabotas mērogošanas iespējas, tika uzsākta 2022. gadā. Visi revīzijas uzdevumi tiks iekļauti jaunajā darbplūsmā līdz 2024. gadam.

Timeklī pieejamās KPMG Clara darbplūsmas palīdz revīzijas grupām veikt darbības loģiskā secībā, kas atbilst piemērojamajiem profesionālajiem revīzijas standartiem, skaidri attēlojot tajā brīdī pieejamo informāciju, attēlus un vadlīnijas, kā arī augsti attīstītās digitālās revīzijas un projektu vadības iespējas. Arī darbplūsmas un pārskatītā metodoloģija ir pielāgojama, ļaujot pielāgot prasības revīzijas uzdevuma apjomam un sarežģītībai. KPMG Clara

darbplūsmas būtiski uzlabo to, kā KPMG speciālisti veic revīziju, un uzlabo revīzijas kvalitāti un nodrošina, ka KPMG veiks revīzijas visā pasaulē pēc vienādiem standartiem.

KPMG dalībfirmu īstenoto uzraudzību pār revīzijas izpildi uzdevuma līmenī KPMG Clara darbplūsmas var atvieglot, dodot iespēju izmantot datu ieguvu un uzdevuma svarīgāko rādītāju analīzi.

Mēs turpinām pilnveidot KPMG Clara viedās revīzijas platformu, lai pielāgotos mainīgajām drošības prasībām, turpinātu integrēt esošās revīzijas lietojumprogrammas un izstrādātu jaunas iespējas, lai digitalizētu papildu revīzijas procesus.

### 4.2.1 Konfidencialitāte, informācijas drošība un datu privātums

Tas, cik svarīgi ir saglabāt klientu datu konfidencialitāti, tiek uzsvērts, izmantojot dažādus mehānismus, tostarp KPMG Globālo ētikas kodeksu.

Mēs esam ieviesuši informācijas drošības, konfidencialitātes, personas informācijas un datu privātuma politikas. Mums ir ieviesta dokumentu saglabāšanas politika, kas nosaka revīzijas dokumentācijas un citu ar uzdevumu saistītu dokumentu saglabāšanas periodu saskaņā ar atbilstošiem normatīvajiem aktiem, noteikumiem un profesionāliem standartiem.

KPMG katru gadu nodrošina KPMG Baltics SIA personālam apmācību par konfidencialitāti, informācijas aizsardzību un datu privātuma prasībām.



# 5 Speciālistu komandas ar dažādām prasmēm



KPMG revīzijas nākotni noteiks mūsu cilvēki, kuriem ir būtiska loma tajā. Mūsu revīzijas prakses pamatvērtība ir kvalitāte un godprātība. Mūsu revidentiem ir dažādas prasmes un spējas, kas ļauj atrisināt sarežģītas problēmas.

## 5.1 Atbilstoši kvalificētu un prasmīgu cilvēku rekrutēšana, ieskaitot speciālistus ar dažādām perspektīvām un pieredzi

Viens no būtiskākajiem kvalitātes nodrošināšanas faktoriem ir atbilstošas KPMG profesionāļu prasmes un pieredze, motivācija un mērķtiecība, kas nepieciešama augstas kvalitātes revīzijas veikšanai. Šādam mērķim ir nepieciešams atbilstošs profesionāļu rekrutēšanas, attīstīšanas, atalgošanas, paaugstināšanas, saglabāšanas un iecelšanas process.

### 5.1.1 Atlases process

Par īpaši svarīgu aspektu KPMG Baltics SIA uzskata izpratnes iegūšanu par to, kā piesaistīt talantus, kas organizācijai nepieciešami šobrīd un nākotnē. Šādam mērķim ir nepieciešams piemērots profesionāļu rekrutēšanas, attīstīšanas, atalgojuma, paaugstināšanas un iecelšanas process. Mūsu mērķis ir veidot izcilu pieredzi visiem KPMG partneriem un darbiniekiem, kā arī potenciālajiem partneriem un darbiniekiem.

Mūsu rekrutēšanas stratēģijas pamata princips ir piesaistīt nepieredzējušus cilvēkus ar plašu talantu klāstu, sadarbojoties ar atzītām universitātēm, koledžām un biznesa skolām, kā arī ar vidusskolām, kas palīdz veidot attiecības ar jaunākiem talantiem agrākā vecumā. KPMG Baltics SIA pieņem darbā arī ievērojamu skaitu profesionālu darbinieku.

Visiem pretendentiem, kas piesakās darbā mūsu firmā, jāiesniedz pieteikums un jāpiedalās dažādās atlases procedūrās, kas var ietvert pieteikuma pārbaudi, kompetences intervijas, psihometrijas un spēju pārbaudes un kvalifikācijas/atsauksmju pārbaudes. Tās ietver godīgus un ar amatu saistītus kritērijus, lai nodrošinātu, ka kandidātiem piemīt atbilstošās īpašības, lai kompetenti

pildītu pienākumus, viņi ir piemēroti un atbilstoši savam amatam.

Gadā, kurš noslēdzās 2022. gada 30. septembrī, KPMG Baltics SIA pieņēma darbā 122 jaunus pastāvīgus darbiniekus (2021. gadā: 77).

Pieņemot darbā speciālistus vadošos amatos, Ētikas un neatkarības partneris vai tā norīkots pārstāvis rīko pārrunas ar kandidātu par neatkarības jautājumiem. KPMG Baltics SIA nepieņem jebkāda veida konfidencialu informāciju par kandidāta iepriekšējo uzņēmumu/darba devēju.

### 5.1.2 Iekļautības, dažādības un vienlīdzības programmas

KPMG Baltics SIA mērķis ir veidot uzņēmumu, kurš akceptē dažādību un kurā visi darbinieki jūtas vienlīdzīgi un iekļauti.

Iekļautība, dažādība un vienlīdzība ir mūsu eksistences pamatā. Tā palīdz veidot izcilas komandas, kuras biedru uzskati atšķiras – atspoguļojot mūsdienu pasaules būtību. Tāpēc ir iespējams pieņemt labākus lēmumus, stiprināt radošumu un inovāciju. Šis princips mudina mūs ievērot un iedzīvināt mūsu vērtības un rīkoties pareizi.

Mēs apzināmies, ka mūsu dalībfirmā ir privileģētā pozīcijā, patiecoties globālai sadarbībai ar klientiem visā pasaulē. Tas sniedz mums iespēju un uzliek pienākumu sasniegt arvien vairāk un tiekties uz godīgāku un vienlīdzīgāku sabiedrību.

KPMG globālajā iekļautības, dažādības un vienlīdzības kolektīvajā rīcības plānā ir aprakstītas darbības, kas būtu jāveic, lai sekmētu iekļautību, dažādību un vienlīdzību KPMG Baltics SIA un visās KPMG dalībfirmās.

Vairāk informācijas par iekļautību un dažādību KPMG var iegūt [šeit](#).

1. Vecākās partneres uzruna

2. Mūsu kultūras un vērtību iedzīvināšana

3. Eksperta zināšanu izmantošana

4. Digitālo tehnoloģiju apgūšana

5. Speciālistu komandas ar dažādām prasmēm

6. Asociācija ar pareizajiem klientiem un revīzijas uzdevumiem

7. Neatkarības un ētiskas uzvedības uzturēšana

8. Kvalitatīvu revīzijas un apliecinājuma uzdevumu veikšana

9. Kvalitātes risku izvērtēšana

10. Efektīva komunikācija

11. Uzraudzība un korigēšana

12. Finanšu informācija

13. Partneru un zvērīnātu revidentu atalgojums

14. Komercsabiedrību tīkls

15. KPMG Baltics SIA valdes paziņojums par kvalitātes kontroli un neatkarības efektivitāti

### 5.1.3 Atalgojums un paaugstināšana

KPMG Baltics SIA atlīdzības un paaugstināšanas politikas balstās uz tirgus datiem, tās ir skaidras, vienkāršas un saistītas ar darba novērtēšanas procesu. Tas palīdz mūsu partneriem un darbiniekiem saprast, kas no viņiem tiek sagaidīts un ko viņi var sagaidīt no KPMG. Saikne starp izaugsmi un atalgojumu tiek panākta, salīdzinot relatīvo sniegumu ar kolēģiem, lai pieņemtu lēmumus par atalgojumu. Lēmumi par atalgojuma noteikšanu ir balstīti gan uz personīgiem, gan dalībfirmas sasniegumiem.

Rīkojot ikgadējās Globālās darbinieku aptaujas, tiek iegūts darbinieku viedoklis par to, kādā mērā viņu sasniegumi tiek atspoguļoti viņu atalgojumā, un, balstoties uz aptaujas rezultātiem, tiek veidoti atbilstoši rīcības plāni.

#### Paaugstināšana

Partneru un darbinieku paaugstināšanu un atalgojumu, bet atsevišķos gadījumos – to, vai viņi turpinās darbu KPMG, tiešā veidā ietekmē darbinieku novērtējuma rezultāti.

### 5.2 Atbilstoši kvalificētas komandas iesaiste

KPMG Baltics SIA ir ieviestas procedūras revīzijas partneru un citu profesionāļu nozīmēšanai noteiktos uzdevumos, izvērtējot viņa vai viņas prasmes, atbilstošo profesionālo nozares pieredzi un darba vai uzdevuma raksturu. Par partneru iecelšanu atbild funkciju vadītāji. Svarīgākie pieņēmumi ietver attiecīgā partnera pieredzi un kapacitāti, kas noteikta ikgadējā partneru portfeļa pārbaudes procesā, veikt nepieciešamo uzdevumu atkarībā no uzdevuma apjoma, sarežģītības un riska profila, kā arī no nepieciešamā atbalsta rakstura (t.i., uzdevuma komandas sastāva un piesaistītajiem speciālistiem).

Revīzijas uzdevumu partneru pienākums ir pārliecināties, ka uzdevuma komandā ir darbinieki ar atbilstošām kompetencēm, apmācību un iespējām, un komandai ir piešķirts pietiekams laiks, lai tā varētu veikt revīzijas uzdevumu saskaņā ar mūsu revīzijas metodoloģiju, profesionālajiem standartiem un spēkā esošām juridiskām un likumdošanas prasībām. Šādam nolūkam varētu būt nepieciešams piesaistīt vietējos, citu KPMG dalībfirmu speciālistus vai ārējos ekspertus.

Izskatot uzdevuma komandai nepieciešamās prasmes un spējas kopumā, uzdevuma partnerim jāņem vērā šādi aspekti:

- praktiska pieredze un izpratne par līdzīga rakstura un sarežģītības revīzijas uzdevumiem, kas gūta atbilstošās apmācībās un piedaloties projektos;
- izpratne par profesionālajiem standartiem un juridiskajām un likumdošanas prasībām;

- atbilstošas tehniskās prasmes, tajā skaitā tādas, kas saistītas ar informācijas tehnoloģijām un specializētajām grāmatvedības vai revīzijas jomām;
- zināšanas par nozari, kurās darbojas klients;
- spēja izdarīt profesionālus spriedumus;
- izpratne par KPMG Baltics SIA kvalitātes kontroles politikām un procedūrām; un
- Kvalitātes pārbaudes programmu (QPR) rezultāti un regulatoru pārbaūžu rezultāti.

### 5.3 Ieguldījumi ar datiem saistītās prasmēs – ieskaitot datu ieguvē, analīzē un vizualizācijā

KPMG stratēģiski investē savos talantos, sadarbojoties ar pasaules līmeņa institūcijām, lai saglabātu mūsu spēcīgo līderpozīciju, vienlaikus cerot attīstīt prasmes un spējas, kas būs nepieciešamas nākotnē. Mēs pieņemam darbā un apmācām profesionāļus, kuri specializējas programmatūras, mākoņtehnoloģiju un mākslīgā intelekta jomā un kuri var papildināt mūsu viedās revīzijas platformu ar vadošām tehnoloģiju iespējām. Mēs piedāvājam apmācības par plašu tehnoloģiju klāstu, lai nodrošinātu, ka revīzijas speciālisti ne tikai atbilst visaugstākajiem profesionālajiem standartiem, bet arī paaugstina savu kvalifikāciju jauno tehnoloģiju jomā. Šī pieeja palīdz mums apvienot pareizos cilvēkus ar pareizajām prasmēm un pareizajām tehnoloģijām, lai varētu veikt izcilas revīzijas.

### 5.4 Apmācība un attīstība ar uzsvaru uz tehniskām zināšanām, profesionālo lietpratību un vadības prasmēm

#### 5.4.1 Ieguldījums tehniskajā izcilībā un kvalitatīvu pakalpojumu sniegšanā

Visiem KPMG Baltics SIA profesionāļiem tiek nodrošināta tehniskā apmācība un atbalsts, kas nepieciešams, lai viņi varētu pildīt savus pienākumus. Pieejamās iespējas ietver pieeju KPMG speciālistiem un profesionālās prakses departamentam (DPP), kas sniedz konsultācijas. Ja KPMG Baltics SIA rīcībā nav nepieciešamo resursu, tad tādi tiek meklēti un iegūti citās KPMG dalībfirmās.

Tajā pašā laikā mūsu revīzijas politikas nosaka, ka KPMG revīzijas profesionāļiem jābūt atbilstošām zināšanām un pieredzei, kas būtu noderīga personai noteiktajos uzdevumos.



1. Vecākās partneres uzruna

2. Mūsu kultūras un vērtību iedzīvināšana

3. Eksperta zināšanu izmantošana

4. Digitālo tehnoloģiju apgūšana

5. Speciālistu komandas ar dažādām prasmēm

6. Asociācija ar pareizajiem klientiem un revīzijas uzdevumiem

7. Neatkarības un ētiskas uzvedības uzturēšana

8. Kvalitatīvu revīzijas un apliecinājuma uzdevumu veikšana

9. Kvalitātes risku izvērtēšana

10. Efektīva komunikācija

11. Uzraudzība un koriģēšana

12. Finanšu informācija

13. Partneru un zvērīnātu revidentu atalgojums

14. Komercsabiedrību tīkls

15. KPMG Baltics SIA valdes paziņojums par kvalitātes kontroli un neatkarības efektivitāti

## 5.4.2 Mūžizglītības stratēģija

### Formālas apmācības

Ilgadējās apmācības prioritātes attīstības mērķiem nosaka Revīzijas apmācības un attīstības grupas globālā, reģionālā un, ja nepieciešams, KPMG dalībfirmas līmenī.

Obligātās apmācības prasības, kas attiecas uz KPMG organizācijas revīzijas profesionāļiem, tiek noteiktas katru gadu. Apmācība tiek nodrošināta, izmantojot dažādas apmācību pieejas, kā arī sniedzot atbalstu pienākumu izpildē.

### Apmācība un konsultēšana darba vietā

Mācīšanās nenotiek pēc viena standarta – pēc nepieciešamības ir pieejamas plašas apmācības iespējas darba vietā un citas iespējas, kas ir saskaņotas ar amata profiliem un apmācības stilu.

Apmācībai un pieredzes iegūšanai darba vietā ir būtiska nozīme, lai attīstītu personīgās īpašības, kas ir svarīgas, lai veiksmīgi attīstītu revidenta karjeru, tostarp profesionālos spriedumus, tehnisko izcilību un instinktu.

KPMG mēs atbalstām koučingu, lai KPMG speciālisti varētu pilnībā izmantot savu potenciālu, un ļaujām saprast, ka ikviens komandas loceklis ir atbildīgs par komandas spēju palielināšanu, citu komandas locekļu koučingu un pieredzes apmaiņu.

### 5.4.3 Obligātās prasības turpināt izglītošanos

Visiem KPMG Baltics SIA profesionāļiem ir izvirzīta prasība ievērot spēkā esošos profesionālās licencēšanas noteikumus un izpildīt profesionālās tālākizglītības prasības jurisdikcijā, kurā tās darbojas. KPMG Baltics SIA ir ieviestas politikas un procedūras, kuru mērķis ir sekmēt licencēšanas prasību ievērošanu. Mēs esam atbildīgi par to, ka revīzijas uzdevumos strādājošajiem revīzijas profesionāļiem ir atbilstošas zināšanas par revīziju, grāmatvedību un attiecīgo nozari, un pieredze darbā saskaņā ar Latvijas Republikas vietējiem finanšu pārskatu sagatavošanas normatīvajiem aktiem.

## 5.5 Kvalitātes atzišana

### 5.5.1 Personīgā attīstība

KPMG Baltics SIA ir ieviesusi jaunu izaugsmes novērtēšanas pieeju – “Open Performance Development”, kas balstās uz “Everyone a Leader” (Ikviens ir vadītājs) izaugsmes principiem, kas ietver:

- globālus lomu profilus (tostarp funkciju profilus, kas ir specifiski darbinieku atbildībai un pienākumiem revīzijas kvalitātes nodaļā);
- mērķu paraugus (tostarp informāciju par revīzijas kvalitāti); un
- standarta pārbaudes formas (ar iekļautiem revīzijas kvalitātes vērtējumiem).

“Open Performance Development” ir sasaistīta ar KPMG vērtībām un tās mērķis ir darīt zināmu, kas ir nepieciešams, lai gūtu panākumus – gan individuāli, gan kā kolektīvam. Mēs zinām, ka, skaidri un konsekventi nosakot rīcību, kādu vēlamies redzēt un atalgojot tos, kuri šo rīcību ievēro vienmēr un visur, mēs uzlabosim mūsu spēju sniegt kvalitatīvu revīziju.

Tajā pašā laikā KPMG ievieš pārmaiņas savā uz izaugsmi orientētajā kultūrā, izmantojot vadošās tehnoloģijas, kas ļauj mums iekļaut revīzijas kvalitāti izaugsmes novērtējumā un lēmumos par atalgojumu, kā arī nodrošināt konsekveni visā globālajā organizācijā.

Izvērtējot partneru (un direktoru un projektu vadītāju) vispārējos sasniegumus, paaugstināšanu un atalgojumu, KPMG Baltics SIA ņem vērā kvalitātes un atbilstības rādītājus. Šīs vērtēšanas vada kuratori un partneri, kuri spēj novērtēt darbinieku paveikto.



1. Vecākās partneres uzruna

2. Mūsu kultūras un vērtību iedzīvināšana

3. Eksperta zināšanu izmantošana

4. Digitālo tehnoloģiju apgūšana

5. Speciālistu komandas ar dažādām prasmēm

6. Asociācija ar pareizajiem klientiem un revīzijas uzdevumiem

7. Neatkarības un ētiskas uzvedības uzturēšana

8. Kvalitatīvu revīzijas un apliecinājuma uzdevumu veikšana

9. Kvalitātes risku izvērtēšana

10. Efektīva komunikācija

11. Uzraudzība un koriģēšana

12. Finanšu informācija

13. Partneru un zvērīnātu revidentu atalgojums

14. Komercsabiedrību tīkls

15. KPMG Baltics SIA valdes paziņojums par kvalitātes kontroli un neatkarības efektivitāti

# 6 Asociācija ar pareizajiem klientiem un revīzijas uzdevumiem



1. Vecākās partneres uzruna
2. Mūsu kultūras un vērtību iedzīvināšana
3. Eksperta zināšanu izmantošana
4. Digitālo tehnoloģiju apgūšana
5. Speciālistu komandas ar dažādām prasmēm

Augstas kvalitātes profesionālo pakalpojumu sniegšanai ir absolūti nepieciešams ieviest rūpīgi izstrādātas globālas klientu akceptēšanas un attiecību turpināšanas politikas.

## 6.1 Klientu un uzdevumu akceptēšanas un turpināšanas politiku ievērošana

KPMG ir ieviestas klientu un uzdevumu akceptēšanas un turpināšanas sistēmas un procesi, kas ir veidoti, lai pirms klienta akceptēšanas vai attiecību turpināšanas, vai konkrēta uzdevuma veikšanas noteiktu un novērtētu jebkādos potenciālos riskus.

KPMG dalībfirmām ir pienākums izvērtēt, vai akceptēt vai turpināt attiecības ar klientu, vai izpildīt kādu konkrētu uzdevumu. Gadījumos, kad lēmumi par noteikta klienta/uzdevuma akceptēšanu (vai sadarbības turpināšanu) rada būtisku risku, ir nepieciešams iegūt papildu apstiprinājumus.

## 6.2 Atbilstošu klientu un revīzijas uzdevumu akceptēšana

### 6.2.1 Klientu izvērtēšana

KPMG Baltics SIA izvērtē katru topošo klientu. Izvērtējuma ietvaros tiek iegūta pietiekama informācija par topošo klientu, tā augstāko vadību un patieso labuma guvēju un tad tiek veikta atbilstoša analīze par šo informāciju, lai varētu pieņemt rūpīgi pamatotu lēmumu par klienta akceptēšanu. Izvērtējuma ietvaros tiek arī veikts klienta riska profila novērtējums un iegūta vēsturiska informācija par klientu, tā augstāko vadību, direktoriem un īpašniekiem. Ja nepieciešams, mēs iegūstam papildu informāciju, kas vajadzīga vietējo juridisko un likumdošanas prasību izpildei.

### 6.2.2 Revīzijas uzdevumu izvērtēšana

Arī katrs iespējamais revīzijas uzdevums tiek novērtēts, lai identificētu tam raksturīgos potenciālos riskus. Šīs vērtēšanas ietvaros tiek ņemti vērā dažādi faktori, tai skaitā potenciālie apstākļi, kas saistīti ar neatkarību un interešu konfliktiem (izmantojot KPMG globālo konfliktu un neatkarības pārbaudes sistēmu Sentinel™), iecerēto mērķi, projekta nodevumu izmantošanu, sabiedrības uztveri, to, vai pakalpojumi varētu būt neētiski vai neatbilstoši mūsu vērtībām, kā arī faktori, kas attiecas tieši uz konkrētā revīzijas uzdevuma veidu. Revīzijas pakalpojumu gadījumā tiek izvērtēta klienta finanšu vadības darbinieku kompetence, kā arī revīzijas uzdevumam izvēlēto KPMG profesionāļu prasmes un pieredze. Novērtējums tiek veikts, konsultējoties ar citiem KPMG Baltics SIA vadošiem darbiniekiem, un konsultāciju ietvaros tiek veiktas papildu pārbaudes.

Gadījumos, kad revīzijas pakalpojumi tiek sniegti pirmo reizi, topošā revīzijas uzdevuma komandai jāveic papildu neatkarības izvērtēšanas procedūras, tajā skaitā klientam sniegto ne-revīzijas pakalpojumu un citu svarīgu komerciālu, finanšu un personīgu attiecību pārbaude.

Līdzīgi neatkarības izvērtējumi tiek veikti, kad esošs klients kļūst par sabiedriskas nozīmes struktūru, vai papildu neatkarības ierobežojumi kļūst piemērojami, mainoties klienta apstākļiem.

Atkarībā no vispārējā riska novērtējuma rezultātiem var tikt ieviesti topošā klienta un uzdevuma papildu drošības pasākumi, lai palīdzētu novērst identificētos riskus.

## 6. Asociācija ar pareizajiem klientiem un revīzijas uzdevumiem

7. Neatkarības un ētiskas uzvedības uzturēšana
8. Kvalitatīvu revīzijas un apliecinājuma uzdevumu veikšana
9. Kvalitātes risku izvērtēšana
10. Efektīva komunikācija
11. Uzraudzība un korigēšana
12. Finanšu informācija
13. Partneru un zvērīnātu revidentu atalgojums
14. Komercsabiedrību tīkls
15. KPMG Baltics SIA valdes paziņojums par kvalitātes kontroli un neatkarības efektivitāti

Jebkādas potenciālas neatkarības vai interešu konflikta situācijas ir obligāti jādokumentē un jānovērš pirms klienta vai projekta akceptēšanas.

Topošs klients vai uzdevums tiks noraidīts, ja nebūs iespējams pieņemtā veidā novērst potenciālās neatkarības vai interešu konflikta problēmas saskaņā ar profesionālajiem standartiem un politikām, vai pastāvēs citi ar risku saistīti apstākļi, kurus nav iespējams novērst.

### 6.2.3 Klientu attiecību turpināšanas process

KPMG Baltics SIA katru gadu atkārtoti izvērtē visus tās klientus. Atkārtotajā izvērtējumā tiek identificēti riski, kas varētu pastāvēt, turpinot attiecības ar konkrētu klientu, un tas, kādas procedūras būtu jāievieš, lai ierobežotu šādu risku ietekmi (papildu profesionāļu piesaiste, piemēram, Uzdevuma kvalitātes kontrolieris (EQC), vai nepieciešamība piesaistīt papildu revīzijas speciālistus).

Atkārtots vai periodisks izvērtējums tiek veikts arī attiecībā uz atkārtotiem vai ilgstošiem uzdevumiem, kas nav saistīti ar revīziju. Turklāt atkārtots izvērtējums ir obligāti jāveic gadījumos, kad pastāv norādes uz to, ka klienta riska profils varētu būt mainījies, turklāt pastāvīga neatkarības novērtējuma procesa ietvaros revīzijas uzdevuma komandām ir jākonstatē, vai ir mainījušies iepriekš identificēti draudi vai pastāv jauni draudi neatkarībai. Pēc

tam draudi tiek novērtēti un, ja to līmenis nav pieņemams, tad tie tiek izslēgti vai tiek piemēroti atbilstoši drošības pasākumi, lai samazinātu draudus līdz pieņemamam līmenim.

### 6.2.4 Atteikšanās no revīzijas uzdevuma vai klienta

Ja KPMG Baltics SIA iegūst informāciju, kas liecina, ka mums vajadzētu atteikties no uzdevuma vai attiecībām ar konkrētu klientu, mēs veicam iekšējas konsultācijas un nosakām, kādi juridiski, profesionāli vai likumā noteikti pienākumi būtu veicami. Likumā noteiktajā kārtībā par šo mēs informējam personas, kurām uzticēta sabiedrības pārvaldība, un attiecīgās iestādes.

## 6.3 Klientu portfeļa pārvaldīšana

KPMG Baltics SIA vadība ieceļ revīzijas uzdevumu partnerus, kuriem ir atbilstošas kompetences, spējas, laiks un pilnvaras pildīt savu lomu katrā revīzijas uzdevumā.

Viņi pārbauda katra revīzijas partnera klientu portfeli individuālās pārrunās ar revīzijas partneri. Pārbaudēs tiek apskatīta klientu portfeļa nozare, veids un risks kopumā, kā arī partnera un plašākas komandas kompetence, spējas un kapacitāte nodrošināt katram klientam kvalitatīvu revīziju.



1. Vecākās partneres uzruna

2. Mūsu kultūras un vērtību iedzīvināšana

3. Eksperta zināšanu izmantošana

4. Digitālo tehnoloģiju apgūšana

5. Speciālistu komandas ar dažādām prasmēm

6. Asociācija ar pareizajiem klientiem un revīzijas uzdevumiem

7. Neatkarības un ētiskas uzvedības uzturēšana

8. Kvalitatīvu revīzijas un apliecinājuma uzdevumu veikšana

9. Kvalitātes risku izvērtēšana

10. Efektīva komunikācija

11. Uzraudzība un koriģēšana

12. Finanšu informācija

13. Partneru un zvērinātu revidentu atalgojums

14. Komercsabiedrību tīkls

15. KPMG Baltics SIA valdes paziņojums par kvalitātes kontroli un neatkarības efektivitāti



# 7 Neatkarības un ētiskas uzvedības uzturēšana



Revidentu neatkarība ir starptautisko profesionālo standartu un likumdošanas prasību būtisks elements.

## 7.1 Rīkieties godprātīgi un saskaņā ar mūsu vērtībām

KPMG International detalizētās neatkarības politikas un procedūras iekļauj IESBA Ētikas kodeksa prasības. Šīs politikas ir iekļautas KPMG globālajā kvalitātes un risku vadības rokasgrāmatā, kuras prasības ir jāievēro visām KPMG dalībfirmām. Automatizēti rīki, kurus jāizmanto katra potenciālā uzdevuma ietvaros, lai identificētu potenciālus neatkarības un interešu konflikta jautājumus, atvieglo šo prasību ievērošanu.

Šīs politikas papildina citas politikas un procesi, kuru mērķis ir nodrošināt atbilstību norādījumiem, kurus izdevusi Latvijas Zvērinātu revidentu asociācija un Latvijas Republikas Finanšu ministrija. Šīs politikas un procesi aptver tādas jomas kā firmas neatkarība (apskatot, piemēram, resursu pārvaldības un iepirkumu funkcijas), personisko neatkarību, firmas finanšu attiecības, nodarbinātības attiecības, partneru rotāciju, kā arī revīzijas un ne-revīzijas pakalpojumu apstiprināšanu.

Globālās neatkarības grupas vadītāju atbalsta speciālistu komanda, lai nodrošinātu, ka visās KPMG dalībfirmās ir ieviestas efektīvas un konsekventas neatkarības politikas un procedūras un ka viņu rīcībā ir rīki, kas palīdz firmām un to darbiniekiem ievērot šīs prasības.

KPMG Baltics SIA ir izraudzījusies Ētikas un neatkarības partneri (ENP), kurš atbild par to, ka mēs piemērojam precīzas un konsekventas ētikas un neatkarības politikas un procedūras. ENP atbild par KPMG International politiku un procedūru ieviešanu un iesaistīto pušu informēšanu par tām, kā arī nodrošina to, ka vietējās neatkarības politikas

un procedūras tiek izstrādātas un efektīvi ieviestas, kad tās ir stingrākas, nekā KPMG International prasības. ENP pilda šo atbildību:

- ieviešot/uzraugot ētikas un neatkarības kvalitātes kontroles procesu un struktūru firmā;
- apstiprinot/ieceļot par ētiku un neatkarību atbildīgos partnerus firmā;
- pārraugot procesus, kas saistīti ar īpašu neatkarības draudu attiecībā uz esošajiem un topošajiem klientiem novērtēšanu;
- piedaloties mācību materiālu izstrādē un izdalē;
- ieviešot procedūras, lai reaģētu uz atbilstības neievērošanu; un
- pārraugot ētikas un neatkarības jautājumu disciplināros procesus.

Izmaiņas KPMG International ētikas un neatkarības politikās tiek regulāri izziņotas, sniedzot visām KPMG dalībfirmām paziņojumus par kvalitātes un riska jomu. Dalībfirmām ir jāievieš saziņas kanālos norādītās izmaiņas, un šis process tiek pārbaudīts ar iekšējām uzraudzības programmām, kas aprakstītas [11.1.2. sadaļā](#).

Saskaņā ar Globālajā kvalitātes un riska vadības rokasgrāmatā noteikto KPMG Baltics SIA partneriem un darbiniekiem par noteiktiem jautājumiem ir jākonsultējas ar ētikas un neatkarības partneri. Atkarībā no faktiem un apstākļiem ENP var būt nepieciešamas konsultācijas ar Globālo neatkarības grupu.

1. Vecākās partneres uzruna

2. Mūsu kultūras un vērtību iedzīvināšana

3. Eksperta zināšanu izmantošana

4. Digitālo tehnoloģiju apgušana

5. Speciālistu komandas ar dažādām prasmēm

6. Asociācija ar pareizajiem klientiem un revīzijas uzdevumiem

7. Neatkarības un ētiskas uzvedības uzturēšana

8. Kvalitatīvu revīzijas un apliecinājuma uzdevumu veikšana

9. Kvalitātes risku izvērtēšana

10. Efektīva komunikācija

11. Uzraudzība un koriģēšana

12. Finanšu informācija

13. Partneru un zvērinātu revidentu atalgojums

14. Komercsabiedrību tīkls

15. KPMG Baltics SIA valdes paziņojums par kvalitātes kontroli un neatkarības efektivitāti



## 7.2 Objektīvas, neatkarīgas un ētiskas attieksmes uzturēšana saskaņā ar Kodeksa prasībām

### 7.2.1 Personīgā finanšu neatkarība

Saskaņā ar KPMG International politiku dalībfirmām un to darbiniekiem nedrīkst būt aizliegtu finanšu līdzdalību revīzijas klientu uzņēmumos, un tie nedrīkst būt aizliegtās attiecībās ar KPMG dalībfirmu apliecinājuma uzdevumu un revīzijas klientiem (pēc definīcijas revīzijas klients ietver tā saistītos vai radniecīgos uzņēmumos), to vadību, direktoriem un, ja prasīts – lielākajiem kapitāldaļu turētājiem. Visiem KPMG partneriem, neatkarīgi no dalībfirmas un funkcijas, ir lielākoties noteikts aizliegums turēt jebkuras dalībfirmas jebkura revīzijas klienta vērtspapīrus.

KPMG dalībfirmas izmanto elektronisku neatkarības pārbaudes sistēmu (KICS), lai palīdzētu KPMG darbiniekiem nodrošināt atbilstību ieguldījumu politikām un personiskajai neatkarībai. Šajā sistēmā ir iekļauts publiski pieejamo ieguldījumu saraksts, un tā nodrošina izsekošanas mehānismu atsevišķiem lietotājiem, lai ziņotu par finanšu interešu iegādi vai pārdošanu. Sistēma atvieglo uzraudzību, identificējot un ziņojot par neatļautiem ieguldījumiem un citām darbībām, kas neatbilst noteiktajām prasībām (t.i., novēlota ziņošana par ieguldījuma iegādi).

Visiem partneriem, kā arī projektu vadītāju līmeņa un augstāka līmeņa klientus apkalpojošajiem darbiniekiem KICS sistēma ir jāizmanto pirms ieguldījumu veikšanas, lai noteiktu, vai viņi drīkst veikt šādu ieguldījumu. Tāpat darbiniekiem KICS sistēmā jāveic uzskaitē par visiem ieguldījumiem publiski pieejamos fondos un vērtspapīros, kas reģistrēti atzītās vai regulētās biržās, un sistēma automātiski paziņo darbiniekiem, ja kādā brīdī viņu ieguldījumi kļūst aizliegti. Ieguldījumi, kuriem nesen ir noteikts aizliegums, ir jāpārdod piecu darba dienu laikā no paziņojuma saņemšanas brīža. KPMG uzrauga partneru un projektu vadītāju atbilstību šai prasībai, veicot regulāras nejauši izvēlētu partneru un projektu vadītāju pārbaudes neatkarības atbilstības revīzijas programmas ietvaros. Globālā neatkarības grupa sniedz vadlīnijas un ieteicamās procedūras attiecībā uz KPMG dalībfirmu veikto revīziju un pārbaudi saistībā ar personāla atbilstību KPMG neatkarības politikām. Tas ietver atlases kritērijus, tai skaitā minimālo profesionāļu skaitu, kas tiek ik gadu revidēti.

### 7.2.2 Darba attiecības

Jebkuram KPMG Baltics SIA profesionālim, kas sniedz pakalpojumus revīzijas vai apliecinājuma uzdevuma klientam, neatkarīgi no funkcijas ir jāinformē Ētikas un neatkarības partneris, ja profesionālis ir nodomājis sākt darba pārrunas ar konkrēto revīzijas klientu. Partneriem šī prasība ietver jebkuru KPMG dalībfirmas revīziju klientu, kas ir sabiedriskas nozīmes struktūra.

Bijušajiem revīzijas vai apliecinājuma komandas locekļiem vai KPMG Baltics SIA partneriem nav atļauts sākt darba attiecības ar revīzijas vai apliecinājuma klienta uzņēmumu noteiktos amatos, izņemot, ja viņi ir atteikušies no KPMG Baltics SIA būtiskām saistībām, tai skaitā maksājumiem, kuri nav fiksēti vai iepriekš noteikti un/vai būtu būtiski KPMG Baltics SIA, un ir pārtraukuši dalību KPMG Baltics SIA komercdarbībā vai profesionālajā darbībā.

Vadošajiem revīzijas partneriem un sabiedriskas nozīmes struktūru revīzijas klientu vadības grupas locekļiem ir paredzēti laika ierobežojumi (saukti par “atdzišanas” periodiem), kas neļauj tiem sākt darba attiecības ar šo klientu noteiktos amatos, līdz ir pagājis konkrēts laika periods.

Prasības attiecībā uz KPMG Baltics SIA profesionāļu nodarbinātību un partnerību revīzijas un apliecinājuma klientu uzņēmumos tiek regulāri paskaidrotas un uzraudzītas.

### 7.2.3 Dalībfirmu finanšu neatkarība

KPMG dalībfirmām un to darbiniekiem nedrīkst būt aizliegtas līdzdalības revīzijas klientu uzņēmumos, un tie nedrīkst būt aizliegtās attiecībās ar to vadību, direktoriem un, ja nepieciešams, lielākajiem kapitāldaļu turētājiem.

Tāpat kā citas KPMG dalībfirmas arī KPMG Baltics SIA izmanto KICS, lai reģistrētu tās tiešos un būtiskos netiešos ieguldījumus biržā kotētos uzņēmumos (vai līdzīgos ieguldījuma instrumentos), kā arī biržā nekotētos uzņēmumos vai fondos. Tas ietver ieguldījumus pensiju un darbinieku pabalstu plānos.

Papildus KPMG Baltics SIA KICS sistēmā ir jāreģistrē visas aizņēmumu un kapitāla finansēšanas attiecības un turētāju, trasta un brokeru kontus, kuros atrodas dalībfirmas aktīvi.

Katru gadu KPMG kvalitātes kontroles un atbilstības programmas ietvaros KPMG Baltics SIA apstiprina atbilstību neatkarības prasībām.



1. Vecākās partneres uzruna

2. Mūsu kultūras un vērtību iedzīvināšana

3. Eksperta zināšanu izmantošana

4. Digitālo tehnoloģiju apgušana

5. Speciālistu komandas ar dažādām prasmēm

6. Asociācija ar pareizajiem klientiem un revīzijas uzdevumiem

7. Neatkarības un ētiskas uzvedības uzturēšana

8. Kvalitatīvu revīzijas un apliecinājuma uzdevumu veikšana

9. Kvalitātes risku izvērtēšana

10. Efektīva komunikācija

11. Uzraudzība un koriģēšana

12. Finanšu informācija

13. Partneru un zvērīnātu revidentu atalgojums

14. Komercsabiedrību tīkls

15. KPMG Baltics SIA valdes paziņojums par kvalitātes kontroli un neatkarības efektivitāti

## 7.2.4 Biznesa attiecības / piegādātāji

KPMG Baltics SIA ir ieviesusi politikas un procedūras, kas ieviestas ar mērķi nodrošināt, ka biznesa attiecības ar revīzijas un apliecinājuma klientiem tiek uzturētas saskaņā ar Starptautiskās grāmatvežu ētikas standartu padomes Ētikas kodeksu un citām piemērojamām neatkarības prasībām, kā piemēram, tās, kuras nosaka SEC.

## 7.2.5 Neatkarības apstiprināšanas process

Papildus standarta klientu un uzdevumu akceptēšanas novērtējumam, kas tiek veikts katram uzdevumam un ietver neatkarības izvērtēšanu, KPMG Baltics SIA ievēro konkrētas procedūras ar mērķi konstatēt un izvērtēt draudus neatkarībai, kas saistīti ar topošajiem revīzijas klientiem, kas ir sabiedriskas nozīmes struktūras. Šīs procedūras, sauktas arī par "neatkarības apstiprināšanas procesu", ir jāizpilda pirms tiek sākts revīzijas uzdevums šādas struktūras labā.

Lai automatizētu un standartizētu procedūras, kas tiek veiktas neatkarības apstiprināšanas procesā, tiek izmantots "KPMG Independence Checkpoint" rīks.

## 7.2.6 Neatkarības apmācības un apstiprināšana

Visiem KPMG Baltics SIA partneriem, klientu apkalpošanas speciālistiem, kā arī citām konkrētām personām, uzsākot darbu KPMG Baltics SIA, kā arī katru nākamo gadu ir jāiziet savam līmenim un funkcijai atbilstošas neatkarības apmācības.

Jauniem partneriem un darbiniekiem šī apmācība ir jāiziet vai nu (a) trīsdesmit darba dienu laikā pēc pievienošanās KPMG Baltics SIA vai (b) pirms tie sniedz pakalpojumus jebkuram revīzijas klientam vai kļūst par to vadības komandas biedru.

Katru gadu mēs nodrošinām visiem partneriem un darbiniekiem apmācības šādās jomās:

- Globālais ētikas kodekss; un
- kukuļošana un atbilstība normatīvo aktu un profesionālo standartu prasībām.

Jauniem partneriem un darbiniekiem šīs apmācību process ir jāveic trīs mēnešu laikā pēc pievienošanās KPMG Baltics SIA.

Visiem KPMG partneriem un darbiniekiem, uzsākot darbu KPMG Baltics SIA/ piekļūstot piedāvājumam pievienoties KPMG Baltics SIA, ir jāparaksta ikgadēja piekrišana, kas apliecina, ka viņi ir ievērojuši piemērojamās ētikas un neatkarības politikas.

## 7.2.7 Ne-revīzijas pakalpojumi

Visām KPMG firmām kā minimums ir jāatbilst Starptautiskās grāmatvežu ētikas standartu padomes Ētikas kodeksam un piemērojamiem likumiem un normatīvajiem aktiem, kas attiecas uz revīzijas klientiem sniedzamo pakalpojumu apjomu.

Sentinel™ ne tikai palīdz konstatēt potenciālos interešu konfliktus, bet arī atvieglo neatkarības prasību ievērošanu. Uzdevuma akceptēšanas ietvaros Sentinel™ ir jāievada konkrēta informācija par visiem potenciālajiem uzdevumiem, ieskaitot detalizētus pakalpojumu aprakstus, nodevumus un aplēsto samaksu. Ja uzdevums tiek veikts revīzijas klienta vajadzībām, potenciālo draudu un drošības pasākumu novērtējums ir jāietver arī Sentinel™.

Vadošajiem revīzijas uzdevumu partneriem Sentinel™ sistēmā ir jāuztur viņu sabiedriskas nozīmes struktūru un atsevišķu citu revīzijas klientu un to asociēto sabiedrību grupas struktūra un viņiem arī ir jākonstatē un jāizvērtē draudi neatkarībai, kas var rasties no ne-revīzijas pakalpojumu sniegšanas, un drošības līdzekļi, kas pieejami šādu draudu novēršanai. Sabiedrībām, kurām tiek uzturētas grupas struktūras, Sentinel™ ļauj vadošajiem revīzijas uzdevumu partneriem pārskatīt un pieprasīt pārskatīšanu, apstiprināt vai noraidīt visus šīm sabiedrībām piedāvātos pakalpojumus visā pasaulē. Attiecībā uz apstiprinātajiem piedāvātajiem pakalpojumiem Sentinel™ nosaka termiņu, kurā apstiprinājums ir spēkā. Pēc termiņa beigām pakalpojumi ir jāpabeidz vai atkārtoti jānovērtē, lai tie atkal būtu atļauti; pretējā gadījumā pakalpojumi ir jāpārtrauc.

KPMG Baltics SIA ir noteikta prasība izveidot un uzturēt procesu saskaņā ar kuru tiek pārskatīti un apstiprināti visi KPMG Baltics SIA izstrādātie jaunie un būtiski modificētie pakalpojumi. KPMG Baltics SIA ENP ir iesaistīts šo jauno vai modificēto pakalpojumu potenciālo neatkarības problēmu pārbaudē.

KPMG globālās neatkarības politikas nepieļauj, ka dalībfirmu revīzijas partneri tiek vērtēti un saņem atalgojumu par ne-revīzijas pakalpojumu pārdošanu saviem revīzijas klientiem.



1. Vecākās partneres uzruna

2. Mūsu kultūras un vērtību iedzīvināšana

3. Eksperta zināšanu izmantošana

4. Digitālo tehnoloģiju apgušana

5. Speciālistu komandas ar dažādām prasmēm

6. Asociācija ar pareizajiem klientiem un revīzijas uzdevumiem

7. Neatkarības un ētikas uzvedības uzturēšana

8. Kvalitatīvu revīzijas un apliecinājuma uzdevumu veikšana

9. Kvalitātes risku izvērtēšana

10. Efektīva komunikācija

11. Uzraudzība un koriģēšana

12. Finanšu informācija

13. Partneru un zvērīnātu revidentu atalgojums

14. Komercsabiedrību tīkls

15. KPMG Baltics SIA valdes paziņojums par kvalitātes kontroli un neatkarības efektivitāti

## 7.2.8 Atkarība no saņemtās samaksas

KPMG International politikās ir atzīts, ka ieinteresētība vai iebiedēšanas draudi var rasties gadījumos, kad kopējā samaksa no viena revīzijas klienta veido lielu daļu kopējo ieņēmumu, ko saņem dalībfirmas, kas sniedz revīzijas atzinumu. Šīs politikas nosaka KPMG dalībfirmām prasību konsultēties ar Reģiona kvalitātes un riska pārvaldības partneri, ja ir sagaidāms, ka kopējā samaksa no revīzijas klienta divus gadus pēc kārtas pārsniegs 10% no dalībfirmas saņemtās samaksas. Gadījumos, kad kopējā samaksa, kas saņemta no revīzijas klientiem – sabiedrībām, kuru vērtspapīri iekļauti regulētajā tirgū, un saistītajām sabiedrībām, veido vairāk nekā 10% no kopējās samaksas atsevišķai dalībfirmas divus gadus pēc kārtas, šīs politikas nosaka, ka:

- šī informācija tiek atklāta personām, kurām uzticēta revīzijas klienta pārvaldība; un
- par Revīzijas uzdevuma kvalitātes kontrolieri ieceļ citas KPMG dalībfirmas partneri.

Neviena KPMG Baltics SIA revīzijas klienta samaksa par darbu pēdējo divu gadu laikā nav veidojusi vairāk par 10% no mūsu kopējiem ieņēmumiem.

## 7.2.9 Interesu konfliktu risināšana

Interesu konflikts var rasties situācijās, kad KPMG Baltics SIA partneriem un darbiniekiem ir personiska saistība ar klientiem, kas var ietekmēt vai var tikt uzskatīts, ka tā var ietekmēt to spējas saglabāt objektivitāti, vai kur tiem personiski ir pieejama konfidenciāla informācija, kas saistīta ar citu darījuma pusi. Šādās situācijās nepieciešams sazināties ar riska vadības partneri (RMP) vai ētikas un neatkarības partneri (ENP).

Visas KPMG dalībfirmas un darbinieki ir atbildīgi par interešu konfliktu konstatēšanu un pārvaldību. Par interešu konfliktiem uzskata apstākļus vai situācijas, kuras tiek uzskatītas vai varētu uzskatīt par tādām, kas ietekmē dalībfirmas un/vai tās partneru vai darbinieku spēju būt objektīviem.

Potenciālo konfliktu konstatēšanai visām KPMG dalībfirmām ir noteikts pienākums izmantot Sentinel™, lai varētu novērst šādus konfliktus saskaņā ar juridiskajām un profesionālajām prasībām.

KPMG Baltics SIA rīcībā ir riska vadības speciālisti, kas atbild par jebkuru identificētu potenciālu konfliktu izvērtēšanu un sadarbību ar konkrēto dalībfirmu šādu konfliktu novēršanā, un šī procesa iznākumu ir nepieciešams dokumentēt.

Situācijām, kurās nav iespējams vienoties par veidu, kādā pārvaldīt konfliktu, ir paredzētas eskalācijas un strīdu risināšanas procedūras. Ja nav iespējams pienācīgi novērst potenciālu konfliktsituāciju, uzdevums tiek noraidīts vai pārtraukts.

KPMG International politikas ir radītas, lai noteiktu KPMG personālam aizliegumu piedāvāt revīzijas klientiem un pieņemt no tiem dāvanas un citus laipnības apliecinājumus, ja vien to vērtība nav maza un nebūtiska, ja tās neaizliedz attiecīgā likumdošana un ja netiek uzskatīts, ka tās tiek pasniegtas ar mērķi neatbilstoši ietekmēt saņēmēja rīcību vai kas var radīt šaubas par indivīda vai dalībfirmas godprātību, neatkarību, objektivitāti un spriedumu.

## 7.2.10 Neatkarības politikas pārkāpumi

Visiem KPMG Baltics SIA darbiniekiem ir noteikts pienākums ziņot EIP par neatkarības pārkāpumu, tiklīdz viņi par to uzzina. Pārkāpjot mūsu neatkarības politikas, profesionāli tiek pakļauti neatkarības disciplinārajai politikai neatkarīgi no tā, vai pārkāpums ir identificēts atbilstības pārbaudes laikā, par to persona ir paziņojusi personīgi vai tas kļuvis zināms citādā veidā. Par visiem Starptautiskās grāmatvežu ētikas standartu padomes Ētikas kodeksa un citu ārējo neatkarības prasību neatkarības noteikumu pārkāpumiem ir jāziņo personām, kurām uzticēta revīzijas klienta pārvaldība, tiklīdz iespējams, izņemot, ja ar šīm personām ir panākta vienošanās par citu ziņošanas periodu par mazāk nozīmīgiem pārkāpumiem.

KPMG Baltics SIA disciplinārpolitika attiecībā uz neatkarības politikas pārkāpumiem, kuros ietilpst sankcijas, kuru bargums ir atkarīgs no pārkāpuma nopietnības, ir dokumentēta, kā arī par to ir informēti firmas darbinieki. KPMG disciplinārkomiteja pārrauga politikas un procedūras attiecībā uz ētiskiem jautājumiem un prasību pārkāpumiem.

Atklātie apstākļi tiek ņemti vērā, pieņemot lēmumu par paaugstinājumiem un atlīdzību, un projektu vadītāju gadījumā tie tiek atspoguļoti individuālajos kvalitātes un risku vadības rādītājos.

## 7.2.11 Revīzijas partneru un zvērīnātu revidentu rotācija

KPMG International partneru rotācijas politikas atbilst Starptautiskās grāmatvežu ētikas standartu padomes Ētikas kodeksa prasības, un nosaka, ka visām dalībfirmām ir jāievēro stingrākas vietējās piemērojamās rotācijas prasības.



1. Vecākās partneres uzruna

2. Mūsu kultūras un vērtību iedzīvināšana

3. Eksperta zināšanu izmantošana

4. Digitālo tehnoloģiju apgūšana

5. Speciālistu komandas ar dažādām prasmēm

6. Asociācija ar pareizajiem klientiem un revīzijas uzdevumiem

7. Neatkarības un ētikas uzvedības uzturēšana

8. Kvalitatīvu revīzijas un apliecinājuma uzdevumu veikšana

9. Kvalitātes risku izvērtēšana

10. Efektīva komunikācija

11. Uzraudzība un koriģēšana

12. Finanšu informācija

13. Partneru un zvērīnātu revidentu atalgojums

14. Komercsabiedrību tīkls

15. KPMG Baltics SIA valdes paziņojums par kvalitātes kontroli un neatkarības efektivitāti

KPMG Baltics SIA uzrauga partneru periodisku rotāciju saskaņā ar normatīvo aktu, neatkarības noteikumu un KPMG International politikas prasībām. Šīs prasības ierobežo gadu skaitu, kuru laikā partneri, atrodoties dažādos amatos, drīkst sniegt revīzijas pakalpojumus klientiem, kam seko 'pārtraukuma' periods, kura laikā šie partneri un zvērinātie revidenti nevar:

- piedalīties revīzijā;
- veikt revīzijas kvalitātes kontroli;
- konsultēties ar revīzijas komandu vai klientu par tehniskiem vai ar nozari saistītiem jautājumiem;
- jebkāda veidā ietekmēt revīzijas iznākumu;
- vadīt vai koordinēt klientam sniegtos profesionālos pakalpojumus;
- pārraudzīt firmas un revīzijas klienta attiecības, vai
- jebkāda citādā veidā būtiski vai bieži sazināties ar augstāko vadību vai personām, kurām uzticēta revīzijas klienta pārvaldība.

KPMG Baltics SIA uzrauga revīzijas uzdevumu vadītāju rotāciju (piemēram, uzdevuma partneris, revīzijas uzdevuma kvalitātes kontroles pārbaudītājs un jebkura cita svarīga revīzijas partnera loma, ja pastāv rotācijas prasība) un izstrādā pārejas plānus, lai varētu piesaistīt kompetentu un spējīgu partneri, kas nodrošinātu klientiem konsekventu pakalpojumu kvalitāti.

### 7.3 Pilnīga neiecietība pret kukuļošanu un korupciju

Atbilstība normatīvo aktu prasībām un standartiem ir būtiska visam KPMG Baltics SIA personālam. Mēs esam pilnīgi neiecietīgi pret kukuļošanu un korupciju. Mēs aizliedzam jebkāda veida iesaistīšanos kukuļošanā – pat tad, ja šāda rīcība ir likumīga vai atļauta saskaņā ar atbilstošajiem normatīvajiem aktiem vai pastāvošo praksi. Mēs esam arī neiecietīgi pret kukuļošanu, ko veic trešās personas, tostarp mūsu klienti, piegādātāji vai amatpersonas. KPMG International ir izvirzījusi visām KPMG dalībfirmām prasību uzturēt atbilstošas iekšējās kontroles, kas mazina risku, ka dalībfirma, tās partneri un darbinieki tiks iesaistīti kukuļošanā.

Visiem KPMG dalībfirmas partneriem un darbiniekiem ir obligāti jāiziet apmācības par atbilstību normatīvajiem aktiem un profesionālajiem standartiem attiecībā uz kukuļošanas un korupcijas novēršanu, kā arī par to, kā ziņot par gadījumiem, kad ir radušās aizdomas par neatbilstību vai ir konstatēta neatbilstība.

Plašāku informāciju par kukuļošanas un korupcijas novēršanu KPMG International var iegūt [kukuļošanas un korupcijas novēršanas vietnē](#).



1. Vecākās partneres uzruna

2. Mūsu kultūras un vērtību iedzīvināšana

3. Eksperta zināšanu izmantošana

4. Digitālo tehnoloģiju apgušana

5. Speciālistu komandas ar dažādām prasmēm

6. Asociācija ar pareizajiem klientiem un revīzijas uzdevumiem

7. Neatkarības un ētiskas uzvedības uzturēšana

8. Kvalitatīvu revīzijas un apliecinājuma uzdevumu veikšana

9. Kvalitātes risku izvērtēšana

10. Efektīva komunikācija

11. Uzraudzība un koriģēšana

12. Finanšu informācija

13. Partneru un zvērinātu revidentu atalgojums

14. Komercsabiedrību tīkls

15. KPMG Baltics SIA valdes paziņojums par kvalitātes kontroli un neatkarības efektivitāti

# 8 Kvalitatīvu revīzijas un apliecinājuma uzdevumu veikšana



Veids, kādā tiek veikta revīzija, ir tik pat svarīgs kā tās iznākums. No KPMG Baltics SIA partneriem un darbiniekiem tiek sagaidīts, ka viņi demonstrēs uzvedības normas, kas atbilst mūsu vērtībām, un, veicot efektīvu revīziju, ievēros visas politikas un procedūras.

## 8.1 Konsultēšanās pēc nepieciešamības

KPMG veicina konsultāciju kultūru, kas atbalsta dalībfirmu uzdevumu komandas lēmumu pieņemšanas procesos, kā arī ievērojami palīdz uzturēt revīzijas kvalitāti. KPMG Baltics SIA veicina kultūru, kurā konsultēšanās tiek atzīta par stipro pusi, un iedrošina visus KPMG speciālistus konsultēties par sarežģītām vai strīdīgām lietām.

Lai to nodrošinātu, dalībfirmas ir izstrādājušas procedūras konsultāciju veikšanai un svarīgu jautājumu dokumentēšanai, kā arī procedūras, kas palīdz atrisināt viedokļu atšķirības revīzijas uzdevuma laikā. KPMG revīzijas, apliecinājuma un ziņošanas rokasgrāmatās arī ir pieprasīts veikt konsultācijas. GQRMM ir ietverta obligāta prasība konsultēties par konkrētiem jautājumiem.

### 8.1.1 Tehniskās konsultācijas un globālie resursi

Dalībfirmām ir pieejams atbalsts grāmatvedības, revīzijas un apliecinājuma pakalpojumu jomā, un to nodrošina tādas struktūras kā *Global Audit Methodology Group (GAMG)*, *KPMG Global Solutions Group (KGSG)*, *the International Standards Group (ISG)* un *PCAOB Standards Group (PSG)*, kuras atskaitās tieši Globālajam revīzijas vadītājam.

### Globālās revīzijas metodoloģijas grupa (GAMG)

KPMG revīzijas un apliecinājuma metodoloģiju izstrādā un nodrošina Globālā revīzijas metodoloģijas grupa (GAMG). GAMG izstrādā mūsu revīzijas un apliecinājuma metodoloģiju, balstoties uz piemērojamo revīzijas un apliecinājuma standartu – Starptautiskās revīzijas un apliecinājumu standartu padomes, PCAOB un AICPA prasībām.

### KPMG Globālo risinājumu grupa (KGSG)

KGSG uzdevums ir plānot, izstrādāt un ieviest globālus revīzijas risinājumus, ieskaitot jaunas tehnoloģijas un automatizācijas inovācijas.

KGSG un GAMG strādā kopā, lai, izmantojot sadarbību, inovācijas un tehnoloģijas, atbalstītu dalībfirmas. Mēs esam veikuši ievērojamus ieguldījumus savā revīzijas un apliecinājuma metodoloģijā un rīkos, galveno uzmanību pievēršot revīzijas kvalitātes, globālās konsekvences un standartizācijas uzlabošanai.

Atrodoties vienā no KPMG trim reģioniem (Amerikas, ASPAC un EMA), KGSG un GAMG komandas veido profesionāli no visas pasaules ar pieredzi revīzijā, apliecinājuma pakalpojumos, IT, datu zinātnē, matemātikā, statistikā un citās jomās, un kuri sniedz daudzveidīgas pieredzes un inovatīvus domāšanas veidus, lai vēl vairāk attīstītu KPMG revīzijas iespējas.

### Starptautisko standartu grupa (ISG)

KPMG Starptautisko standartu grupa sadarbojas ar Globālajām SFPS standartu komandām, kurās pārstāvēti profesionāli no visas pasaules, un SFPS standartu paneli un SRS paneļa un metodoloģijas konsultāciju grupas (MAG) ekspertiem, lai veicinātu SFPS standartu un revīzijas prasību interpretāciju konsekvenci starp dalībfirmām, identificētu jaunākos notikumus un savlaicīgi izstrādātu globālas vadlīnijas. ISG nesēn paplašināja savu darbības jomu, ietverot tajā Starptautiskās ilgtspējības standartu padomes (ISSB) aktivitātes – globālas domas līderības nodrošināšanu un norādījumu sagatavošanu pēc ISSB standartu izdošanas.

1. Vecākās partneres uzruna

2. Mūsu kultūras un vērtību iedzīvināšana

3. Eksperta zināšanu izmantošana

4. Digitālo tehnoloģiju apgūšana

5. Speciālistu komandas ar dažādām prasmēm

6. Asociācija ar pareizajiem klientiem un revīzijas uzdevumiem

7. Neatkarības un ētiskas uzvedības uzturēšana

8. Kvalitatīvu revīzijas un apliecinājuma uzdevumu veikšana

9. Kvalitātes risku izvērtēšana

10. Efektīva komunikācija

11. Uzraudzība un koriģēšana

12. Finanšu informācija

13. Partneru un zvērinātu revidentu atalgojums

14. Komerccabiedrību tīkls

15. KPMG Baltics SIA valdes paziņojums par kvalitātes kontroli un neatkarības efektivitāti



## PCAOB standartu grupa (PSG)

KPMG PCAOB standartu grupā (PSG) strādā apmācītu speciālistu grupa, kuriem ir pieredze darbā ar PCAOB revīzijas standartiem un kura veicina to PCAOB revīzijas standartu konsekventu interpretāciju, kurus piemēro KPMG firmu komponentu, ārvalstu privāto emitentu un SEC emitentu ne-ASV komponentu revīzijās, kā noteikts SEC noteikumos. PSG arī sniedz ieguldījumu, izstrādājot apmācības revidentiem, kuri strādā ar PCAOB revīzijas uzdevumiem, un, ja iespējams, atvieglo šādu apmācību nodrošināšanu.

### Dalībfirmu profesionālās prakses resurss

Ar profesionālo prakses resursu starpniecību (Profesionālās prakses nodaļa jeb DPP) dalībfirmas revīzijas uzdevumu profesionāļiem nodrošina atbilstošas konsultācijas revīzijas un tehniskās uzskaites jautājumos. Turklāt šis resurss palīdz revīzijas uzdevumu komandām, ja pastāv viedokļu atšķirības vai nu komandu iekšienē vai ar EQC (Uzdevuma kvalitātes kontroles pārbaudi). Lai atrisinātu līdž šīm neatrisinātās domstarpības, ir jāievēro noteikts strīdu risināšanas protokols. Ja nepieciešams, konsultācijas sniedz arī KPMG Starptautisko standartu grupa un PCAOB Starptautisko standartu grupa.

## 8.2 Revīzijas pierādījumu kritisks izvērtējums, izmantojot profesionālo spriedumu un skepsi

Visās KPMG veiktajās revīzijās apkopoto revīzijas pierādījumu raksturs un apjoms ir atkarīgs no riska izvērtējuma. Mēs izvērtējam visus revīzijas pierādījumus, kas iegūti revīzijas laikā, tajā skaitā pretrunīgus vai neatbilstošus revīzijas pierādījumus. Katram komandas loceklim ir pienākums revīzijas uzdevuma gaitā izdarīt profesionālus spriedumus un saglabāt profesionālo skepsi. Profesionālā skepse ir pieeja, kuras ietvaros tiek veicināta iztaujāšana un īpaša uzmanība tiek pievērsta pretrunīgiem vai neatbilstošiem revīzijas pierādījumiem. Profesionālā sprieduma process paredz, ka ir nepieciešams apzināties un būt uzmanīgiem attiecībā uz neobjektivitāti, kas var apdraudēt pareizu spriedumu izdarīšanu.

## 8.3 Norādes, koučings, uzraudzība un pārbaude

### 8.3.1 Nepārtraukta koučinga, uzraudzības un pārbaudes ieviešana darbā

Lai ieguldītu KPMG profesionāļu prasmju un spēju attīstībā, KPMG Baltics SIA rada pastāvīgas mācīšanās vidi un atbalsta *koučingu*.

Pastāvīga konsultēšana, koučings un uzraudzība revīzijas laikā ietver:

- uzdevuma partnera piedalīšanos plānošanas diskusijās;
- revīzijas uzdevuma gaitas uzraudzība;
- uzdevuma komandas locekļu kompetenču un iespēju pārbaudi, izvērtējot arī to, vai viņiem ir pietiekami daudz laika, lai paveiktu darbu;
- vai komanda saprot norādījumus un vai darbs tiek veikts saskaņā ar uzdevumam plānoto pieeju;
- palīdzību uzdevuma komandas locekļiem risināt jebkādas būtiskus jautājumus revīzijas laikā un atbilstoši mainīt plānoto pieeju; un
- tādu jautājumu identificēšanu, kurus nepieciešams izvērtēt un apspriest ar pieredzējušākiem komandas locekļiem.

### 8.3.2 Savlaicīgo paveiktā darba pārbaudi, lai nodrošinātu, ka būtiski apstākļi tiek ātri identificēti, apspriesti un atrisināti, izmanto arī kā iespēju veikt *koučingu*. Uzdevuma kvalitātes kontroles pārbaudes (EQC) veicēji

Lai tiktu ievērotas KPMG noteiktās kvalitātes vadlīnijas, svarīga loma ir EQC pārbaudei. Uzdevuma kvalitātes kontroles pārbaudes veicējs jānozīmē visu biržā kotētu, biržā nekotētu sabiedrībā nozīmīgu uzņēmumu revīzijas uzdevumiem, uzdevumiem, kuriem saskaņā ar normatīvajiem aktiem ir nepieciešama EQC pārbaude, un citiem uzdevumiem, ieskaitot atsevišķus apliecinājuma uzdevumus, kuros šādu prasību ir ieviesis riska pārvaldības partneris vai dalībfirmas revīzijas nodaļas vadītājs.

EQC pārbaude ir objektīvs revīzijas uzdevuma komandas izdarīto nozīmīgo spriedumu un ar tiem saistīto secinājumu novērtējums, ko veic EQC pārbaudītājs un kas tiek pabeigts ziņojuma sagatavošanas dienā vai pirms tās. Novērtējot būtiskus izdarītos spriedumus, EQC pārbaudītājs izvērtē revīzijas uzdevuma komandas veikto novērtējumu par nozīmīgiem riskiem, tostarp krāpšanas risku, un ar to saistītos atbildes pasākumus, kā arī to, vai attiecīgie secinājumi ir atbilstoši. EQC pārbaude ir pabeigta tikai tad, kad EQC pārbaudītājs ir apmierināts ar visu uzdoto jautājumu risinājumu, tomēr gala atbildība par grāmatvedības un revīzijas jautājumu atrisināšanu ir uzdevuma partnerim.

EQC ir jābūt pienācīgi apmācītam un pieredzējušam, lai veiktu konkrētā uzdevuma kvalitātes kontroli. Pārbaudītājiem ir jābūt objektīviem, viņi nedrīkst būt uzdevuma komandas dalībnieki un viņiem jābūt neatkarīgiem no revīzijas klienta.



1. Vecākās partneres uzruna

2. Mūsu kultūras un vērtību iedzīvināšana

3. Eksperta zināšanu izmantošana

4. Digitālo tehnoloģiju apgušana

5. Speciālistu komandas ar dažādām prasmēm

6. Asociācija ar pareizajiem klientiem un revīzijas uzdevumiem

7. Neatkarības un ētiskas uzvedības uzturēšana

8. Kvalitatīvu revīzijas un apliecinājuma uzdevumu veikšana

9. Kvalitātes risku izvērtēšana

10. Efektīva komunikācija

11. Uzraudzība un koriģēšana

12. Finanšu informācija

13. Partneru un zvērinātu revidentu atalgojums

14. Komercsabiedrību tīkls

15. KPMG Baltics SIA valdes paziņojums par kvalitātes kontroli un neatkarības efektivitāti



## 8.4 Atbilstoši pamatoti un dokumentēti secinājumi

### 8.4.1 Ziņošana

Revīzijas ziņojuma formu un saturu lielā mērā nosaka revīzijas standarti un Latvijas Republikas "Revīzijas pakalpojumu likums", kas paredz, ka revīzijas ziņojumā ir jāietver atzinums par to, ka uzņēmuma sagatavotie finanšu pārskati visos būtiskajos aspektos ir sniegti patiesi. Visus revidentu atzinumus veido uzdevumu vadītāji, balstoties uz veikto revīziju un iegūtajiem pierādījumiem.

Sagatavojot revidentu atzinumus, uzdevuma partneriem un zvērinātajiem revidentiem ir pieejamas plašas ziņojumu sagatavošanas vadlīnijas un Profesionālas prakses nodaļas tehniskā palīdzība revīzijas partneriem ziņojumu sagatavošanā, īpaši gadījumos, kad revidentu ziņojuma lietotājiem ir jāziņo par būtiskiem apstākļiem (piem., modificējot atzinumu vai iekļaujot tajā "apstākļu akcentēšanas" vai "citu apstākļu" rindkopas).

### 8.4.2 Uzdevuma dokumentācija

Revīzijas dokumentācija KPMG Baltics SIA tiek sagatavota un apkopota saskaņā ar dalībfirmas noteikto laika grafiku, kas atbilst KPMG International politikai un spēkā esošajiem revīzijas standartiem. Mēs esam ieviesuši administratīvus, tehniskus un fiziskus drošības līdzekļus, kas aizsargā gan klientu, gan mūsu pašu informācijas konfidencialitāti un integritāti. KPMG International ir pieņēmusi politikas, kas ir piemērojamas visām dalībfirmām, un samazina laika periodu, kurā ir atļauts apkopot revīzijas dokumentāciju, un šis periods ir ievērojami īsāks nekā revīzijas standartos noteiktais.



1. Vecākās partneres uzruna
2. Mūsu kultūras un vērtību iedzīvināšana
3. Eksperta zināšanu izmantošana
4. Digitālo tehnoloģiju apgūšana
5. Speciālistu komandas ar dažādām prasmēm
6. Asociācija ar pareizajiem klientiem un revīzijas uzdevumiem
7. Neatkarības un ētiskas uzvedības uzturēšana
8. Kvalitatīvu revīzijas un apliecinājuma uzdevumu veikšana
9. Kvalitātes risku izvērtēšana
10. Efektīva komunikācija
11. Uzraudzība un koriģēšana
12. Finanšu informācija
13. Partneru un zvērinātu revidentu atalgojums
14. Komercsabiedrību tīkls
15. KPMG Baltics SIA valdes paziņojums par kvalitātes kontroli un neatkarības efektivitāti

# 9 Kvalitātes risku izvērtēšana

KPMG International izvērtē kvalitātes uzraudzības programmu rezultātus un, ja nepieciešams, izstrādā papildu globālus korektīvus pasākumus.

KPMG International izstrādāto globālo korektīvo pasākumu mērķis ir mainīt uzvedību un sekmēt kvalitāti un konsekvenci globālās organizācijas ietvaros. Korektīvie pasākumi var tikt īstenoti, izstrādājot globālas politikas, procedūras, apmācību programmas, rīkus un vadlīnijas.



1. Vecākās partneres uzruna
2. Mūsu kultūras un vērtību iedzīvināšana
3. Eksperta zināšanu izmantošana
4. Digitālo tehnoloģiju apgūšana
5. Speciālistu komandas ar dažādām prasmēm
6. Asociācija ar pareizajiem klientiem un revīzijas uzdevumiem
7. Neatkarības un ētiskas uzvedības uzturēšana
8. Kvalitatīvu revīzijas un apliecinājuma uzdevumu veikšana
- 9. Kvalitātes risku izvērtēšana**
10. Efektīva komunikācija
11. Uzraudzība un koriģēšana
12. Finanšu informācija
13. Partneru un zvērīnātu revidentu atalgojums
14. Komercesabiedrību tīkls
15. KPMG Baltics SIA valdes paziņojums par kvalitātes kontroli un neatkarības efektivitāti

# 10 Efektīva komunikācija



Mēs apzināmies, ka vēl viens svarīgs faktors revīzijas kvalitātes nodrošināšanai ir informācijas iegūšana no galvenajām ieinteresētajām personām un ātra reaģēšana uz šādu informāciju.

## 10.1 Sniegt ieskatus un uzturēt atvērtu un godīgu divpusēju komunikāciju

KPMG Baltics SIA atzīst, ka ir ļoti svarīgi pastāvīgi informēt personas, kurām uzticēta uzņēmuma pārvalde, par problēmām, kas rodas revīzijas gaitā, sniedzot šīm personām norādījumus un palīdzību. Mēs informējam šādas personas, iesniedzot ziņojumus un prezentācijas, apmeklējot Revīzijas komitejas vai Valdes sēdes un, ja nepieciešams, piedaloties neformālās diskusijās ar vadību un Revīzijas komitejas locekļiem.

Revīzijas komitejām ir būtiska loma revīzijas kvalitātes uzturēšanā, jo tās uzrauga attiecības starp uzņēmumu un revidentu un kritiski izvērtē to, ko revidenti dara un kā viņi to dara.

## 10.2 Veikt Globālo darbinieku aptauju (GPS) un izvērtēt tās rezultātus

Sniegt revīzijas pakalpojumus saskaņā ar KPMG noteiktajiem kvalitātes standartiem ir iespējams tikai tad, ja firmā strādā talantīgi un atbildīgi darbinieki. Katru gadu KPMG Baltics SIA aicina visus darbiniekus piedalīties KPMG Globālajā darbinieku aptaujā, lai dalītos savā pieredzē, strādājot KPMG. GPS novērtē, cik lielā mērā mūsu darbinieki ir iesaistīti kvalitātes nodrošināšanā un izprot jomas, kas sekmē kvalitāti. Lai iegūtu papildu informāciju, rezultātus ir iespējams analizēt pēc vairākiem

faktoriem, piemēram, apkopojot tos funkcionālās vai ģeogrāfiskās grupās, pēc amata līmeņa, darbinieka lomas vai dzimuma. Ar GPS palīdzību KPMG Baltics SIA iegūst papildu informāciju par to, kā mums veicas kategorijās, kuras ietekmē darbinieku iesaisti. Mēs pievēršam uzmanību arī jomām, kas ir tieši saistītas ar revīzijas kvalitāti; aptaujā ir iekļauti konkrēti ar revīzijas kvalitāti saistīti jautājumi, uz kuriem atbild visas personas, kuras pēdējo 12 mēnešu laikā ir piedalījušās revīzijā, sniedzot mums atbildes uz jautājumiem, kas saistīti ar revīzijas kvalitāti.

Aptaujas rezultātā KPMG Baltics SIA vadība un KPMG International vadība saņem informāciju par revīzijas kvalitāti un risku raksturojumu, uzturot KPMG vērtības, darbinieku un partneru attieksmi pret kvalitāti, līderību un vadības stilu.

KPMG Baltics SIA piedalās GPS, uzrauga tās rezultātus un informē darbiniekus par tās rezultātiem un risina tajā izgaismotās problēmas. GPS rezultāti tiek apkopoti visas globālās organizācijas vajadzībām un katru gadu prezentēti Globālajai valdei, kurā tiek saskaņota nepieciešamā rīcība.

GPS rezultāti tiek analizēti arī revīzijas jautājumu griezumā, īpašu uzmanību veltot revīzijas kvalitātei. GPS rezultāti un galvenās tēmas katru gadu tiek iesniegtas Globālajai revīzijas vadības grupai, lai tā izvērtētu, vai ir nepieciešams veikt atbilstošu koriģējošu rīcību.

1. Vecākās partneres uzruna

2. Mūsu kultūras un vērtību iedzīvināšana

3. Eksperta zināšanu izmantošana

4. Digitālo tehnoloģiju apgūšana

5. Speciālistu komandas ar dažādām prasmēm

6. Asociācija ar pareizajiem klientiem un revīzijas uzdevumiem

7. Neatkarības un ētiskas uzvedības uzturēšana

8. Kvalitatīvu revīzijas un apliecinājuma uzdevumu veikšana

9. Kvalitātes risku izvērtēšana

10. Efektīva komunikācija

11. Uzraudzība un koriģēšana

12. Finanšu informācija

13. Partneru un zvērīnātu revidentu atalgojums

14. Komercsabiedrību tīkls

15. KPMG Baltics SIA valdes paziņojums par kvalitātes kontroli un neatkarības efektivitāti

# 11 Uzraudzība un koriģēšana



Integrētas kvalitātes uzraudzības un atbilstības programmas ļauj dalībfirmām konstatēt kvalitātes trūkumu, izanalizēt tā iemeslus un izstrādāt, ieviest un ziņot par koriģējošas rīcības plāniem gan attiecībā uz atsevišķiem revīzijas uzdevumiem, gan mūsu vispārējo kvalitātes vadības sistēmu.

## 11.1 Rūpīgi uzraudzīt un novērtēt kvalitātes līmeni

### 11.1.1 Ieguldījums nepārtrauktā attīstībā

KPMG apņemas pastāvīgi uzlabot KPMG dalībfirmu veiktās revīzijas kvalitāti, konsekvenci un efektivitāti. Kvalitātes uzraudzības un atbilstības programmas ir ieviestas globāli, un visas dalībfirmas izmanto vienotu pieeju, ieskaitot attiecībā uz pārbaūžu un ziņošanas raksturu un apjomu. KPMG Baltics SIA salīdzina iekšējo uzraudzības programmu rezultātus ar ārējo pārbaūžu programmu rezultātiem un veic nepieciešamos pasākumus.

### 11.1.2 Iekšējās uzraudzības un atbilstības programmas

KPMG Baltics SIA uzraudzības programmas ir izveidojis KPMG International, un tās ir piemērojamas visām dalībfirmām. Šīs programmas novērtē:

- uzdevumu izpildes atbilstību piemērojamajiem profesionālajiem standartiem, likumdošanai un KPMG International noteiktajām galvenajām politikām un procedūrām; un
- KPMG Baltics SIA atbilstību KPMG International galvenajām politikām un procedūrām un svarīgāko kvalitātes kontroles politiku un procedūru atbilstību, pietiekamību un efektīvu darbību.

Iekšējās uzraudzības programma palīdz novērtēt, vai mūsu kvalitātes vadības sistēma ir izveidota atbilstoši, ieviesta pilnvērtīgi un darbojas efektīvi. Tie ietver

Revīzijas kvalitātes pārbaudes (QPR), KPMG kvalitātes un atbilstības novērtēšanas (KQCE) programmu un Globālo kvalitātes un atbilstības pārbaudes (GQ&CR) programmu.

Šo programmu rezultāti un gūtās atziņas tiek paziņotas katrā dalībfirmā, un kopējie rezultāti un atziņas no visām programmām tiek izvērtēti reģionālā un globālā līmenī.

### Revīzijas kvalitātes pārbaudes (QPR) programma

Revīzijas QPR programmas mērķis ir izvērtēt konkrētu revīzijas uzdevumu izpildi un konstatēt iespējas uzlabot tā kvalitāti.

### Uz risku balstītas pieejas izmantošana

Attiecībā uz visiem KPMG dalībfirmas projektu vadītājiem vismaz reizi četros gados tiek veiktas pārbaudes. Revīzijas uzdevumi tiek atlasīti, vērtējot tos pēc riska.

Ikgadējo QPR programmu KPMG Baltics SIA izpilda saskaņā ar KPMG International QPR instrukcijām. Pārbaudes tiek veiktas par KPMG Baltics SIA, bet to uzraudzība tiek īstenota reģionālā un globālā līmenī.

### Pārbaudes veicēja izvēle, sagatavošanās un process

Pārbaudes veicēja izvēlē tiek izmantoti stingri kritēriji. Pārbaudes komandās darbojas pieredzējuši vadošie pārbaudes veicēji, kas ir neatkarīgi no pārbaudāmās dalībfirmas.

Pārbaudes un citām komandām, kuras uzrauga pārbaudes procesu, tiek nodrošināta apmācība, kurā īpaša uzmanība tiek vērsta uz problemātiskām tēmām, ko konstatējuši revīzijas uzraudzības regulatori, un uzsvērta vajadzība būt tikpat rūpīgiem kā ārējiem pārbaūžu veicējiem.

### Revīzijas kvalitātes pārbaudes (QPR) vērtējums

Revīzijas uzdevumu reitingi un dalībfirmu revīzijas prakses novērtējumi tiek piešķirti, izmantojot konsekventus kritērijus.

1. Vecākās partneres uzruna

2. Mūsu kultūras un vērtību iedzīvināšana

3. Eksperta zināšanu izmantošana

4. Digitālo tehnoloģiju apgūšana

5. Speciālistu komandas ar dažādām prasmēm

6. Asociācija ar pareizajiem klientiem un revīzijas uzdevumiem

7. Neatkarības un ētiskas uzvedības uzturēšana

8. Kvalitatīvu revīzijas un apliecinājuma uzdevumu veikšana

9. Kvalitātes risku izvērtēšana

10. Efektīva komunikācija

11. Uzraudzība un koriģēšana

12. Finanšu informācija

13. Partneru un zvērīnātu revidentu atalgojums

14. Komercsabiedrību tīkls

15. KPMG Baltics SIA valdes paziņojums par kvalitātes kontroli un neatkarības efektivitāti

Pārbaudei atlasītos revīzijas uzdevumus novērtē kategorijās “atbilstošs”, “atbilstošs, bet nepieciešami uzlabojumi” vai “neatbilstošs prasībām”.

### Ziņošana

Kvalitātes pārbaudes programmas speciālistu izdarītie secinājumi tiek paziņoti mūsu profesionāļiem rakstiskos paziņojumos, izmantojot iekšējus apmācību rīkus, kā arī mutiski - regulāri organizētās partneru, menedžeru un darbinieku sanāksmēs.

Šīm jomām īpaša uzmanība tiek veltīta turpmākajās pārbaudes programmās, lai novērtētu pastāvīgo uzlabojumu apjomu.

Vadošajiem revīzijas uzdevumu partneriem tiek paziņots, ja kādam no viņu pārrobežu revīzijas uzdevumiem ir piešķirts reitings, kas ir zemāks par apmierinošu. Tāpat globālo revīzijas klientu vadošajiem revīzijas uzdevuma partneriem tiek paziņots, ja to globālā klienta meitas sabiedrības revīziju veic dalībfirmas, kurai Revīzijas kvalitātes pārbaudes laikā tika konstatētas kvalitātes problēmas.

### **KPMG kvalitātes un atbilstības novērtēšanas (KQCE) programma (iepriekš saukta par Riska atbilstības programmu (RAP))**

KPMG International izstrādā un uzrauga kvalitātes vadības politikas un procesus, kas piemērojami visām KPMG dalībfirmām. Šīs politikas un procesi un ar tiem saistītās procedūras izpilda prasības, kas noteiktas GQ&RM rokasgrāmatā, 1. Starptautiskajā kvalitātes kontroles standartā (ISQC 1) un ISQM 1 standarta ieviešanas noteikumos pārejas periodam.

KQCE programmas mērķi ir:

- Dokumentēt, izvērtēt un iegūt pierādījumus tam, kā KPMG Baltics SIA ir ieviesusi ISQM 1, kādā apmērā ieviestā kvalitātes vadības sistēma atbilst Globālajām kvalitātes un riska vadības (GQ&RM) politikām un svarīgākajām juridiskajām un regulatīvajām prasībām; un
- Sniegt KPMG Baltics SIA pamatu, uz kura izvērtēt, vai firma un tās personāls atbilst attiecīgajiem profesionālajiem standartiem un piemērojamajām juridiskajām un regulatīvajām prasībām.

Ja tiek konstatētas neatbilstības, mums ir jāizveido atbilstoši darbības plāni un jāuzrauga katras darbības statuss.

### **Globālā kvalitātes un atbilstības pārbaudes (GQ&CR) programma**

No dalībfirmas neatkarīgas KPMG International pārbaudes komandas veic GQ&CR pārbaudes visām KPMG dalībfirmām dažādos laika intervālos, pamatojoties uz noteiktajiem riska kritērijiem.

GQ&CR komanda, kas veic pārbaudes, ir neatkarīga no firmas, tā ir objektīva un pārzina GQ&RM politikas. GQ&CR izvērtē atbilstību noteiktām KPMG International politikām un procedūrām, kā arī dalās labākajā praksē ar dalībfirmām. GQ&CR sniedz neatkarīgu novērtējumu attiecībā uz:

- dalībfirmas apņēmību nodrošināt kvalitāti un risku vadību (vadības stils) un veidu, kādā firmas vispārējā struktūra, pārvaldība un finansējums atbalsta šo apņēmību;
- dalībfirmas atbilstību galvenajām KPMGI politikām un procedūrām; un
- precizitāti, ar kādu dalībfirmas īsteno tās kvalitātes un atbilstības programmu (iepriekš RCP un pašlaik KQCE programma).

KPMG Baltics SIA izstrādā rīcības plānus, lai novērstu visus GQ&CR atklājumus, kas norāda, ka ir nepieciešami uzlabojumi, un saskaņo šos plānus ar GQ&CR komandu. Mūsu rīcības plānu izpildes progresu uzrauga globālā GQ&CR centrālā komanda. Par rezultātiem tiek ziņots globālās kvalitātes un risku vadības grupai, un, ja nepieciešams, atbilstoši KPMG International un reģionālajai vadībai.

## **11.2 Iegūt ieinteresēto pušu atsauksmes, izvērtēt tās un rīkoties**

### **11.2.1 Regulatori**

Finanšu ministrija kā kompetentā iestāde saskaņā ar Revīzijas pakalpojumu likumu veic neatkarīgas pārbaudes pati, kā arī kopā ar Latvijas Zvērinātu revidentu asociāciju.

2021. gada 4. un 5. novembrī Finanšu ministrija pabeidza pārbaudi attiecībā uz KPMG Baltics SIA saskaņā ar Revīzijas pakalpojumu likuma 351. pantu un MK noteikumu Nr. 136, kas nodrošina uz risku izvērtējumu balstītu revīzijas pakalpojumu kvalitātes kontroli tām zvērinātu revidentu komercsabiedrībām, kuras ir sniegušas revīzijas pakalpojumus sabiedriskas nozīmes struktūrām.

Ārējā pārbaudē nav identificētas problēmas, kuras būtiski ietekmētu firmas revīzijas pakalpojumu sniegšanu.

KPMG International, galvenokārt ar tās Globālās revīzijas kvalitātes darba grupas (GAQ WG) starpniecību, nodrošina regulāru divvirzienu saziņu ar Starptautisko neatkarīgu revidentu regulatoru forumu (IFIAR), ar kuru tiek apspriesti revīzijas kvalitātes jautājumi un konkrētas stratēģijas kvalitātes uzlabošanai. Mēs augstu vērtējam atklātu, godīgu un pārredzamu dialogu, ko IFIAR veicina attiecībā uz globāliem revīzijas kvalitātes jautājumiem.



1. Vecākās partneres uzruna

2. Mūsu kultūras un vērtību iedzīvināšana

3. Eksperta zināšanu izmantošana

4. Digitālo tehnoloģiju apgušana

5. Speciālistu komandas ar dažādām prasmēm

6. Asociācija ar pareizajiem klientiem un revīzijas uzdevumiem

7. Neatkarības un ētiskas uzvedības uzturēšana

8. Kvalitatīvu revīzijas un apliecinājuma uzdevumu veikšana

9. Kvalitātes risku izvērtēšana

10. Efektīva komunikācija

11. Uzraudzība un koriģēšana

12. Finanšu informācija

13. Partneru un zvērinātu revidentu atalgojums

14. Komercsabiedrību tīkls

15. KPMG Baltics SIA valdes paziņojums par kvalitātes kontroli un neatkarības efektivitāti

No katras KPMG dalībfirmas tiek sagaidīts, lai tā uzturētu profesionālas un cieņpilnas attiecības ar regulatoriem, tostarp proaktīvi iesaistītos, savlaicīgi atbildētu uz jautājumiem un īstenotu atbilstošus korektīvus pasākumus.

### 11.2.2 Klientu atsauksmes

Mēs labprāt uz klausām klientu atsauksmes, gan tiekoties personīgi, gan organizējot aptaujas, kuru mērķis ir uzraudzīt klientu apmierinātību ar tiem sniegtajiem pakalpojumiem. Iegūto informāciju mēs apkopojam un, lai izpildītu klientu prasības, operatīvi ieviešam izmaiņas gan revīzijas uzdevuma līmenī, gan dalībfirmas līmenī.

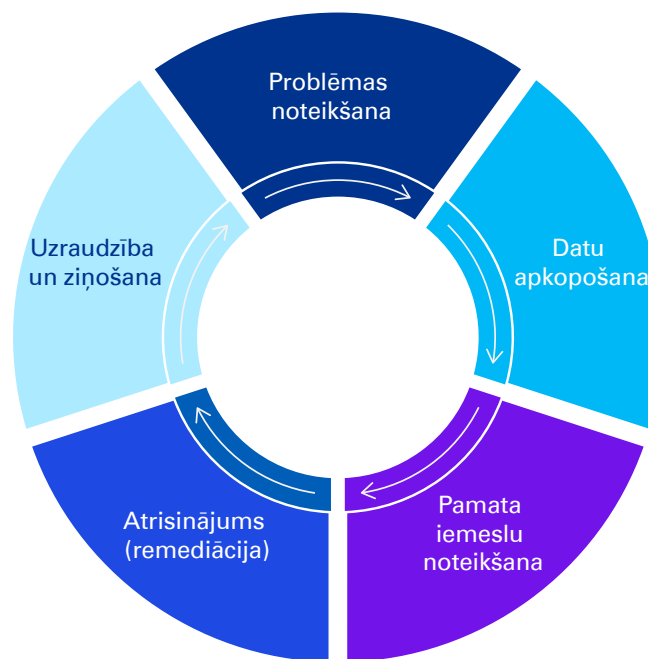
### 11.2.3 Sūdzību uzraudzība

Mūsu firmā ir ieviestas procedūras, kā uzraudzīt un apstrādāt klientu sūdzības par mūsu darba kvalitāti. Šīs procedūras ir detalizēti aprakstītas mūsu vispārējās sadarbības nosacījumos.

## 11.3 Veikt pirmcēloņu analīzi

KPMG Baltics SIA veic pirmcēloņu analīzi (RCA) attiecībā uz revīzijas kvalitātes jautājumiem. 2022. gadā RCA apmācības, kas balstītas uz mūsu globālajiem RCA 5 soļu principiem, apmeklēja tie KPMG Baltics SIA darbinieki, kuri veiks RCA vai vadīs RCA veicējus. Apmācības nodrošina vienotu platformu, lai pilnveidotu praksi un prasmes, kas saistītas ar RCA resursu nodrošināšanu, plānošanu un veikšanu.

Globālās pirmcēloņu analīzes (RCA) 5 soļu principi ir šādi:



Visas KPMG dalībfirmas ir atbildīgas par RCA izpildi un par atbilstošu korigējošu pasākumu identificēšanu un revīzijas kvalitātes uzlabošanas plānu izstrādi.

Revīzijas kvalitāte, ieskaitot revīzijas kvalitātes problēmu novēršanu, ir KPMG Baltics SIA revīzijas nodaļas vadītāja atbildība. Problēmu novēršanas plānu īstenošanu uzrauga firmas Riska vadības partneris.



1. Vecākās partneres uzruna
2. Mūsu kultūras un vērtību iedzīvināšana
3. Eksperta zināšanu izmantošana
4. Digitālo tehnoloģiju apgušana
5. Speciālistu komandas ar dažādām prasmēm
6. Asociācija ar pareizajiem klientiem un revīzijas uzdevumiem
7. Neatkarības un ētiskas uzvedības uzturēšana
8. Kvalitatīvu revīzijas un apliecinājuma uzdevumu veikšana
9. Kvalitātes risku izvērtēšana
10. Efektīva komunikācija
11. Uzraudzība un korigēšana
12. Finanšu informācija
13. Partneru zvērīnātu revidentu atalgojums
14. Komercsabiedrību tīkls
15. KPMG Baltics SIA valdes paziņojums par kvalitātes kontroli un neatkarības efektivitāti



# 12 Finanšu informācija



KPMG Baltics SIA ieņēmumi finanšu gadā, kas noslēdzās 2022. gada 30. septembrī.

EUR'000	2022. gada 30. septembris
Sabiedriskas nozīmes struktūru (SNS) un uzņēmumu, kuri ietilpst tādu uzņēmumu grupā, kur mātes sabiedrība ir SNS, likumā noteiktā revīzija	1 507
Citu uzņēmumu likumā noteiktā revīzija	2 327
Sabiedriskas nozīmes struktūrām (SNS) un uzņēmumiem, kuri ietilpst tādu uzņēmumu grupā, kur mātes sabiedrība ir SNS, sniegtie pārējie apliecinājuma pakalpojumi	115
Citiem uzņēmumiem sniegtie pārējie apliecinājuma pakalpojumi	218
<b>Apliecinājuma pakalpojumi kopā</b>	<b>4 167</b>
KPMG Baltics SIA revidētiem uzņēmumiem sniegtie atļautie ne-revīzijas pakalpojumi	455
Citiem uzņēmumiem sniegtie ne-revīzijas pakalpojumi	6 461
<b>Kopā</b>	<b>11 082</b>

1. Vecākās partneres uzruna

2. Mūsu kultūras un vērtību iedzīvināšana

3. Eksperta zināšanu izmantošana

4. Digitālo tehnoloģiju apgūšana

5. Speciālistu komandas ar dažādām prasmēm

6. Asociācija ar pareizajiem klientiem un revīzijas uzdevumiem

7. Neatkarības un ētiskas uzvedības uzturēšana

8. Kvalitatīvu revīzijas un apliecinājuma uzdevumu veikšana

9. Kvalitātes risku izvērtēšana

10. Efektīva komunikācija

11. Uzraudzība un koriģēšana

12. Finanšu informācija

13. Partneru un zvērīnātu revidentu atalgojums

14. Komerksabiedrību tīkls

15. KPMG Baltics SIA valdes paziņojums par kvalitātes kontroli un neatkarības efektivitāti

# 13 Partneru un zvērinātu revidentu atalgojums

## Partneru atalgojums

Partneru atalgojumu veido firmas sadalāmā peļņa, un katrs partneris ir personiski atbildīgs par savu pensiju un citiem labumiem. Vecākā partnere uzrauga peļņas sadali starp KPMG Baltics SIA partneriem, lai nodrošinātu, ka tiek piemērota konsekventa pieeja un ka atalgojums ir noteikts, balstoties uz katram partnerim noteiktajiem mērķiem saistībā ar viņam piešķirtajām lomām. Partneri tiek novērtēti pēc darba kvalitātes, klientiem sniegto pakalpojumu kvalitātes, ieņēmumu un peļņas pieauguma, vadības prasmēm un sabiedrības vērtību īstenošanas dzīvē. Revīzijas partneru atalgojuma noteikšanā netiek ņemts vērā, kāda apmēra ar revīziju nesaistīti pakalpojumi ir tikuši sniegti attiecīgā partnera revīzijas klientiem. Vecākā partnere ziņo KPMG AB vadītājam par atalgojuma piešķiršanu partneriem KPMG Baltics SIA. Visbeidzot atlīdzības noteikšanas procesu uzrauga atlīdzības komiteja, kas ir KPMG AB valdes apakškomiteja.

## Zvērinātu revidentu atalgojums

Zvērināti revidenti, kas nav partneri, atlīdzību par savu darbu saņem mēnešalgas veidā. Mēnešalga sastāv no fiksētas summas, kas tiek noteikta katru gadu, un no prēmijas, kas tiek izmaksāta, izpildot noteiktus mērķus. Šādi mērķi var būt revīzijas nodaļas finanšu rezultāti, klientiem sniegto pakalpojumu kvalitātes radītāji, darba kvalitāte, vadības prasmes un firmas vērtību īstenošana dzīvē. Nosakot zvērinātu revidentu atalgojumu, netiek ņemts vērā, kāda apjoma citi ar revīziju nesaistīti pakalpojumi ir tikuši sniegti revīzijas klientiem.



1. Vecākās partneres uzruņa
2. Mūsu kultūras un vērtību iedzīvināšana
3. Eksperta zināšanu izmantošana
4. Digitālo tehnoloģiju apgūšana
5. Speciālistu komandas ar dažādām prasmēm
6. Asociācija ar pareizajiem klientiem un revīzijas uzdevumiem
7. Neatkarības un ētiskas uzvedības uzturēšana
8. Kvalitatīvu revīzijas un apliecinājuma uzdevumu veikšana
9. Kvalitātes risku izvērtēšana
10. Efektīva komunikācija
11. Uzraudzība un koriģēšana
12. Finanšu informācija
13. Partneru un zvērinātu revidentu atalgojums
14. Komercsabiedrību tīkls
15. KPMG Baltics SIA valdes paziņojums par kvalitātes kontroli un neatkarības efektivitāti

# 14 Komercsabiedrību tīkls



## 14.1 Juridiskā struktūra

### Juridiskā struktūra

KPMG Baltics SIA un visas pārējās KPMG dalībfirmas ir parakstījušas dalības un saistītus dokumentus, kā rezultātā visas KPMG globālās organizācijas dalībfirmas ir kļuvušas par KPMG International Limited dalībniekiem vai tām ir cita juridiska saikne ar KPMG International Limited, kas ir Apvienotajā Karalistē reģistrēta privātu garantiju sabiedrība.

KPMG International Limited darbojas visu KPMG dalībfirmu labā kā koordinācijas iestāde. Tā nesniedz profesionālus pakalpojumus klientiem. Profesionālos pakalpojumus klientiem sniedz tikai dalībfirmas.

KPMG ir reģistrēta KPMG International preču zīme un nosaukums, ar kuru ir pazīstamas visas dalībsabiedrības. Dalībfirmu tiesības izmantot KPMG nosaukumu un zīmolu ietvertas līgumos ar KPMG International.

Saskaņā ar līgumiem, kas noslēgti ar KPMG International, dalībfirmām jāievēro KPMG International politikas, tajā skaitā kvalitātes standarti, kas nosaka, kā firmām jāstrādā un kā jāsniedz pakalpojumi klientiem, lai efektīvi konkurētu. Tas nozīmē, ka firmām jābūt profesionālām un finansiāli stabilām, ar savu īpašumtiesību, pārvaldības un vadības struktūru, kas nodrošina ilgtspējību, stabilitāti un ilgtermiņa panākumus un spēju nodrošināt KPMG International izstrādāto politiku ievērošanu, spēju piemērot globālas un reģionālas stratēģijas, dalīties resursos (ienākošos un izejošos), apkalpot starptautiskus klientus, vadīt riskus un izmantot globālas metodoloģijas un instrumentus.

KPMG International Limited un KPMG dalībfirmas nav globāla partnerība, atsevišķs uzņēmums, daudznacionāla korporācija, kopuzņēmums, kā arī neatrodas principāla – aģenta attiecībās vai partnerībā. Nevienai dalībfirmai nav tiesību uzlikt KPMG International vai jebkurai citai dalībfirmai pienākumus vai noteikt tām saistības pret trešajām pusēm, kā arī KPMG International Limited nav tiesīgs uzlikt šādus pienākumus vai noteikt saistības nevienai citai dalībfirmai.

Detalizēta informācija par KPMG globālās organizācijas juridiskajiem un pārvaldības pasākumiem ir pieejama [2022. gada KPMG International Atklātības ziņojuma](#) sadaļā “Pārvaldība un līderība”.

Saraksts ar revīzijas firmām, kuras ir dalībfirmas un darbojas ES/EEZ valstīs, kurās tās ir kvalificētas veikt likumā noteiktās revīzijas vai kurās tām atrodas juridiskās adreses, centrālā administrācija vai pamata komercdarbības vieta, ir pieejams 3. pielikumā.

*ES/EEZ valstu revīzijas firmu kopējais apgrozījums no gada pārskatu un konsolidēto gada pārskatu likumā noteiktās revīzijas<sup>1</sup>*

Gadā, kas noslēdzās 2022. gada 30. septembrī, KPMG firmu no ES un EEZ dalībvalstīm kopējie ieņēmumi no gada pārskatu un konsolidēto gada pārskatu likumā noteiktās revīzijas veido 2,2 miljardi eiro. ES un EEZ dalībvalstu KPMG revīzijas firmu kopējie ieņēmumi no revīzijas pakalpojumiem ir uzrādīti pēc labākiem šobrīd iespējamiem aprēķiniem un ir konvertēti, izmantojot vidējos valūtu maiņas kursus 12 mēnešu periodā, kas noslēdzās 2022. gada 30. septembrī.

## 14.2 Dalībfirmu saistības un atbildība

Saskaņā ar līgumiem, kas noslēgti ar KPMG International, dalībfirmām jāievēro KPMG International politikas un noteikumi, tajā skaitā kvalitātes standarti, kas nosaka, kā firmām jāstrādā un kā jāsniedz pakalpojumi klientiem, lai efektīvi konkurētu. Šīs politikas un noteikumi paredz noteiktu uzņēmuma struktūru, kas nodrošina ilgtspēju un stabilitāti, spēju piemērot globālas un reģionālas stratēģijas, dalīties resursos (ienākošos un izejošos), apkalpot starptautiskus klientus, vadīt riskus un izmantot globālas metodoloģijas un instrumentus.

<sup>1</sup> Turpmāk sniegto finanšu informāciju veido apkopota informācija par atsevišķām KPMG dalībfirmām, kas darbojas ES un EEZ dalībvalstīs un kuras sniedz profesionālus pakalpojumus klientiem. Šī informācija ir apkopota vienīgi uzrādīšanai šajā ziņojumā. KPMG International nesniedz pakalpojumus klientiem un līdz ar to negūst ieņēmumus.

1. Vecākās partneres uzruna

2. Mūsu kultūras un vērtību iedzīvināšana

3. Eksperta zināšanu izmantošana

4. Digitālo tehnoloģiju apgūšana

5. Speciālistu komandas ar dažādām prasmēm

6. Asociācija ar pareizajiem klientiem un revīzijas uzdevumiem

7. Neatkarības un ētiskas uzvedības uzturēšana

8. Kvalitatīvu revīzijas un apliecinājuma uzdevumu veikšana

9. Kvalitātes risku izvērtēšana

10. Efektīva komunikācija

11. Uzraudzība un koriģēšana

12. Finanšu informācija

13. Partneru un zvērīnātu revidentu atalgojums

14. Komercsabiedrību tīkls

15. KPMG Baltics SIA valdes paziņojums par kvalitātes kontroli un neatkarības efektivitāti

Katra KPMG dalībfirmas uzņemas atbildību par tās vadību un tās darba kvalitāti. Dalībfirmas rīkojas saskaņā ar vienotām KPMG Vērtībām.

KPMG International darbību finansē dalībfirmu veiktās iemaksas. Šo summu aprēķināšanas principus apstiprina KPMG International globālā valde, un tie ir konsekventi piemēroti dalībfirmām. Sabiedrība var zaudēt KPMG dalībfirmas statusu, un tās dalība KPMG globālajā organizācijā var tikt pārtraukta, ja tā nav ievērojusi KPMG International izvirzītās politikas vai kādu no citiem tās pienākumiem pret KPMG International.

### 14.3 Profesionālās atbildības apdrošināšana

Lai varētu segt prasības, kas radušās profesionālās nolaidības rezultātā, dalībfirma uztur apdrošināšanas segumu. Apdrošināšanas segums ir teritoriāls un aptver visu pasauli.

### 14.4 Vadības struktūra

KPMG International svarīgākās pārvaldes un vadības institūcijas ir Globālā Padome, Globālā Valde un Globālā augstākā vadība.

#### **Globālā padome**

Globālā padome veic augsta līmeņa pārvaldības uzdevumus un nodrošina iespējas atvērtām diskusijām un saziņai starp dalībfirmām.

Papildu citiem pienākumiem Globālā padome ievēl priekšsēdētāju, kā arī apstiprina Globālās valdes locekļu ieceļšanu. Padomē strādā pārstāvji no 56 dalībfirmām, kas ir KPMG International Limited dalībnieces saskaņā ar Anglijas likumiem.

#### **Globālā valde**

Globālā valde ir galvenā KPMG International pārvaldes un uzraudzības institūcija. Globālās valdes galvenie pienākumi ietver stratēģijas apstiprināšanu, KPMG zīmola aizsargāšanu un tā vērtības paaugstināšanu, Globālās vadības komandas pārraudzību un to politiku apstiprināšanu, kas ir jāievēro KPMG dalībfirmām. Tā arī apstiprina KPMG dalībfirmu uzņemšanu vai izslēgšanu no globālās KPMG organizācijas.

Globālo valdi vada priekšsēdētājs Bils Tomass, un tajā darbojas reģionu priekšsēdētāji (Ziemeļamerika, Dienvidamerika, Āzija un Klusā okeāna valstis (ASPAC), Eiropa, Tuvie Austrumi un Āfrika (EMA)) un vairāki valdes locekļi, kas ir dalībfirmu vecākie partneri.

Globālās valdes pašreizējais sastāvs ir sniegts [kpmg.com](https://home.kpmg/xx/en/home/about/who-we-are/our-leadership.html) vietnē <https://home.kpmg/xx/en/home/about/who-we-are/our-leadership.html>.

#### **Globālās valdes komitejas:**

Globālajai valdei tās uzraudzības un pārvaldības pienākumus palīdz pildīt vairākas komitejas, ieskaitot:

- Izpildkomiteja;
- Pārvaldības komiteja;
- Globālā kvalitātes, riska vadības un reputācijas komiteja; un
- Globālā revīzijas kvalitātes komiteja.

Globālās revīzijas kvalitātes komitejas galvenais pienākums ir sekmēt globāli konsekventu revīzijas kvalitātes standartu ievērošanu visās dalībfirmās un uzraudzīt tās KPMG International darbības, kas saistītas ar revīzijas un apliecinājuma uzdevumu konsekvences un kvalitātes, kā arī KPMG dalībfirmu kvalitātes vadības sistēmas uzlabošanu un uzturēšanu.

#### **Globālā vadības komanda**

Atsevišķus pienākumus Globālā valde ir deleģējusi Globālajai vadības komandai. Šie pienākumi ietver globālās stratēģijas izveidošanu, sadarbojoties ar Pārvaldes komiteju, un kopīgi ierosinot Globālajai valdei apstiprināt globālo stratēģiju. Globālā vadības komanda atbalsta KPMG dalībfirmas globālās stratēģijas un KPMG International lēmumu un dalībfirmu politiku izpildē un ir atbildīga par to izpildes uzraudzīšanu.

To vada globālais priekšsēdētājs Bils Tomass. Pašreizējo Globālās vadības komandas pārstāvju saraksts ir pieejams [kpmg.com](https://home.kpmg/xx/en/home/about/who-we-are/our-leadership.html) sadaļā [Vadība](#).

#### **Globālās koordinācijas grupas**

Globālās koordinācijas grupas pārstāv visas galveno funkciju un infrastruktūras grupas; tās vada attiecīgais Globālās vadības komandas loceklis, un grupas palīdz Globālajai vadības komandai pildīt savus pienākumus. Tās darbojas saskaņā ar Globālās valdes deleģētām pilnvarām un Globālās vadības komandas (GMT) uzraudzībā. GMT uzraudzībā tās sekmē globālās stratēģijas izpildi dalībfirmās un to, lai dalībfirmas pildītu KPMG International pieņemtus lēmumus un izdotās politikas.



1. Vecākās partneres uzruna

2. Mūsu kultūras un vērtību iedzīvināšana

3. Eksperta zināšanu izmantošana

4. Digitālo tehnoloģiju apgūšana

5. Speciālistu komandas ar dažādām prasmēm

6. Asociācija ar pareizajiem klientiem un revīzijas uzdevumiem

7. Neatkarības un ētiskas uzvedības uzturēšana

8. Kvalitatīvu revīzijas un apliecinājuma uzdevumu veikšana

9. Kvalitātes risku izvērtēšana

10. Efektīva komunikācija

11. Uzraudzība un koriģēšana

12. Finanšu informācija

13. Partneru un zvērīnātu revidentu atalgojums

14. Komercsabiedrību tīkls

15. KPMG Baltics SIA valdes paziņojums par kvalitātes kontroli un neatkarības efektivitāti

Globālā revīzijas vadības grupa un Globālā kvalitātes un riska pārvaldības koordinācijas grupa cieši sadarbojas ar reģionālo un dalībfirmu vadību, lai:

- izveidotu un paziņotu par atbilstošām revīzijas un kvalitātes / risku vadības politikām;
- izveidotu un nodrošinātu efektīvus riska pārvaldības procesus, lai uzlabotu revīzijas kvalitāti;
- veicinātu un atbalstītu dalībfirmu revīzijas stratēģijas ieviešanu, tostarp revīzijas kvalitātes standartu ieviešanu; un
- novērtētu un uzraudzītu revīzijas kvalitātes problēmas, tostarp tās, kas rodas kvalitātes un obligāto pārbažu rezultātā, un koncentrētos uz labāko praksi, kas samazinātu konstatēto problēmu daudzumu.

Globālās revīzijas vadības grupas un Globālās kvalitātes un riska pārvaldības koordinācijas grupas atbildība ir izklāstīta plašāk [2022. gada KPMG International Atklātības ziņojuma](#) sadaļā “Pārvaldība un līderība”.

Katra dalībfirma ietilpst vienā no trim reģioniem (Amerikas, ASPAC un EMA). Katram reģionam ir Reģionālā valde, kurā darbojas reģionālais priekšsēdētājs, reģionālais darbības direktors, pārstāvis no apakšreģioniem un citi biedri, ja nepieciešams. Katra Reģionālā valde īpaši pievērš uzmanību dalībfirmu vajadzībām reģionā un palīdz ieviest KPMG International politikas un procesus reģionā.

Detalizēta informācija par KPMG International, ieskaitot pārvaldības pasākumus gadā, kas noslēdzās 2022. gada 30. septembrī, ir pieejama [2022. gada KPMG International Atklātības ziņojuma](#) sadaļā “Pārvaldība un līderība”.



1. Vecākās partneres uzruna
2. Mūsu kultūras un vērtību iedzīvināšana
3. Eksperta zināšanu izmantošana
4. Digitālo tehnoloģiju apgūšana
5. Speciālistu komandas ar dažādām prasmēm
6. Asociācija ar pareizajiem klientiem un revīzijas uzdevumiem
7. Neatkarības un ētiskas uzvedības uzturēšana
8. Kvalitatīvu revīzijas un apliecinājuma uzdevumu veikšana
9. Kvalitātes risku izvērtēšana
10. Efektīva komunikācija
11. Uzraudzība un koriģēšana
12. Finanšu informācija
13. Partneru un zvērinātu revidentu atalgojums
14. Komerccabiedrību tīkls
15. KPMG Baltics SIA valdes paziņojums par kvalitātes kontroli un neatkarības efektivitāti

# 15 KPMG Baltics SIA valdes paziņojums par kvalitātes kontroli un neatkarības efektivitāti

Šajā ziņojumā aprakstītie pasākumi un procedūras, kas veido KPMG Baltics SIA kvalitātes vadības sistēmas pamatu, ir paredzēti pieņemama līmeņa pārlicības nodrošināšanai par to, ka mūsu firmas veiktās revīzijas atbilst spēkā esošajiem likumiem un noteikumiem. Ņemot vērā kvalitātes kontroles sistēmā pastāvošos ierobežojumus, tā nevar sniegt pilnīgu pārlicību par to, ka tiek konstatēti vai novērsti visi gadījumi, kad nav nodrošināta atbilstība likumu un noteikumu prasībām.

KPMG Baltics SIA Valde ir izskatījusi:

- šajā ziņojumā aprakstīto kvalitātes kontroles sistēmu struktūru un darbību;
- secinājumus, kas iegūti dažādās atbilstības programmās, ko izmanto mūsu firma (tajā skaitā KPMG International Pārbaudes programmas, kā aprakstīts 11.1.2. sadaļā, un mūsu vietējās atbilstības uzraudzības programmas); un
- regulatīvo pārbažu secinājumus un sekojošās uzraudzības un/vai korigējošās darbības.

Ņemot vērā visus pierādījumus, KPMG Baltics SIA Valde ar pietiekamu pārlicību apstiprina, ka gadā, kas noslēdzās 2022. gada 30. septembrī, kvalitātes kontroles sistēmas mūsu firmā ir darbojušās efektīvi.

Tāpat KPMG Baltics SIA Valde apstiprina, ka gadā, kas noslēdzās 2022. gada 30. septembrī, tika veikta iekšējā neatkarības atbilstības pārbaude mūsu firmā.

Rīgā, 2023. gada 31. janvārī

Armine Movsisjana

Valda Užāne

Inga Lipšāne

Irēna Sarma



1. Vecākās partneres uzruna

2. Mūsu kultūras un vērtību iedzīvināšana

3. Eksperta zināšanu izmantošana

4. Digitālo tehnoloģiju apgūšana

5. Speciālistu komandas ar dažādām prasmēm

6. Asociācija ar pareizajiem klientiem un revīzijas uzdevumiem

7. Neatkarības un ētiskas uzvedības uzturēšana

8. Kvalitatīvu revīzijas un apliecinājuma uzdevumu veikšana

9. Kvalitātes risku izvērtēšana

10. Efektīva komunikācija

11. Uzraudzība un korigēšana

12. Finanšu informācija

13. Partneru un zvērīnātu revidentu atalgojums

14. Komercsabiedrību tīkls

15. KPMG Baltics SIA valdes paziņojums par kvalitātes kontroli un neatkarības efektivitāti



# 1. pielikums Informācija par personām, kurām uzticēta KPMG Baltics SIA pārvalde



## **Armine Movsisjana**

Nacionālā vecākā partnere

Armine Movsisjana ir KPMG Baltics SIA Nacionālā vecākā partnere.



## **Rainers Vilāns**

Partneris

Rainers Vilāns ir KPMG Baltics SIA partneris un revīzijas nodaļas vadītājs Latvijā.



## **Stīvs Ostviks**

Partneris

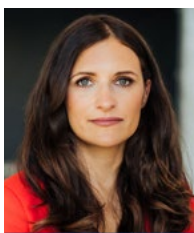
Stīvs Ostviks (Steve Austwick) ir KPMG Baltics SIA partneris, kurš vada nodokļu un juridisko pakalpojumu praksi Latvijā.



## **Ilze Berga**

Partnere

Ilze Berga ir KPMG Baltics SIA partnere, kura vada nodokļu pakalpojumu praksi Latvijā.



## **Evija Šturca**

Partnere

Evija Šturca ir KPMG Baltics SIA partnere, kura vada konsultāciju pakalpojumu praksi Latvijā.



1. Vecākās partneres uzruna

2. Mūsu kultūras un vērtību iedzīvināšana

3. Eksperta zināšanu izmantošana

4. Digitālo tehnoloģiju apgūšana

5. Speciālistu komandas ar dažādām prasmēm

6. Asociācija ar pareizajiem klientiem un revīzijas uzdevumiem

7. Neatkarības un ētiskas uzvedības uzturēšana

8. Kvalitatīvu revīzijas un apliecinājuma uzdevumu veikšana

9. Kvalitātes risku izvērtēšana

10. Efektīva komunikācija

11. Uzraudzība un koriģēšana

12. Finanšu informācija

13. Partneru un zvērinātu revidentu atalgojums

14. Komercsabiedrību tīkls

15. KPMG Baltics SIA valdes paziņojums par kvalitātes kontroli un neatkarības efektivitāti

# 2. pielikums

## Sabiedriskas nozīmes struktūras

Saskaņā ar Latvijas Republikas Revīzijas pakalpojumu likumu finanšu iestādes un biržā kotētas sabiedrības, kurām KPMG Baltics SIA sniegusi revīzijas pakalpojumus gadā, kas noslēdzās 2022. gada 30. septembrī, ir šādas:

- Balcia Insurance SE
- Balta AAS
- BTA Baltic Insurance Company AAS
- Citadele Banka AS
- CBL Asset Management IPAS
- CBL Atklātais pensiju fonds AS
- CBL Life AAS
- INVL Atklātais pensiju fonds AS
- INVL Asset Management IPAS
- Latvijas Jūras Medicīnas Centrs AS
- Mogo AS
- Pirmais Slēgtais Pensiju Fonds
- Storent Investments AS



1. Vecākās partneres uzruna

2. Mūsu kultūras un vērtību iedzīvināšana

3. Eksperta zināšanu izmantošana

4. Digitālo tehnoloģiju apgūšana

5. Speciālistu komandas ar dažādām prasmēm

6. Asociācija ar pareizajiem klientiem un revīzijas uzdevumiem

7. Neatkarības un ētiskas uzvedības uzturēšana

8. Kvalitatīvu revīzijas un apliecinājuma uzdevumu veikšana

9. Kvalitātes risku izvērtēšana

10. Efektīva komunikācija

11. Uzraudzība un koriģēšana

12. Finanšu informācija

13. Partneru un zvērīnātu revidentu atalgojums

14. Komerksabiedrību tīkls

15. KPMG Baltics SIA valdes paziņojums par kvalitātes kontroli un neatkarības efektivitāti

# 3. pielikums

## KPMG dalībfirmas, kas sniedz revīzijas pakalpojumus ES/EEZ valstīs



1. Vecākās partneres uzruna
2. Mūsu kultūras un vērtību iedzīvināšana
3. Eksperta zināšanu izmantošana
4. Digitālo tehnoloģiju apgūšana
5. Speciālistu komandas ar dažādām prasmēm
6. Asociācija ar pareizajiem klientiem un revīzijas uzdevumiem
7. Neatkarības un ētiskas uzvedības uzturēšana
8. Kvalitatīvu revīzijas un apliecinājuma uzdevumu veikšana
9. Kvalitātes risku izvērtēšana
10. Efektīva komunikācija
11. Uzraudzība un koriģēšana
12. Finanšu informācija
13. Partneru un zvērinātu revidentu atalgojums
14. Komercsabiedrību tīkls
15. KPMG Baltics SIA valdes paziņojums par kvalitātes kontroli un neatkarības efektivitāti

Valsts	Dalībfirmas nosaukums:
Austrija	KPMG Austria GmbH Wirtschaftsprüfungs- und Steuerberatungsgesellschaft (Wien)
Austrija	KPMG Alpen-Treuhand GmbH Wirtschaftsprüfungs- und Steuerberatungsgesellschaft (Wien)
Austrija	KPMG Austria GmbH Wirtschaftsprüfungs- und Steuerberatungsgesellschaft (Linz)
Austrija	KPMG Niederösterreich GmbH, Wirtschaftsprüfungs- und Steuerberatungsgesellschaft
Beļģija	KPMG Bedrijfsrevisoren/KPMG Réviseurs d'Entreprises
Bulgārija	KPMG Audit OOD
Horvātija	KPMG Croatia d.o.o. za reviziju
Kipra	KPMG
Kipra	KPMG Limited
Čehija	KPMG Ceska republika Audit, s.r.o.
Dānija	KPMG P/S
Igaunija	KPMG Baltics OÜ
Somija	KPMG Oy Ab
Somija	KPMG Julkistarkastus Oy
Francija	KPMG Associés S.A.
Francija	KPMG Audit Est S.A.S.
Francija	KPMG Audit FS I S.A.S.
Francija	KPMG Audit ID S.A.S.
Francija	KPMG Audit IS S.A.S.
Francija	KPMG Audit Nord S.A.S.
Francija	KPMG Audit Ouest S.A.S.
Francija	KPMG Audit Paris et Centre S.A.S.
Francija	KPMG Audit Rhône Alpes Auvergne S.A.S.
Francija	KPMG Audit Sud-Est S.A.S.



Valsts	Dalībfirmas nosaukums:
Francija	KPMG Audit Sud-Ouest S.A.S.
Francija	KPMG Fiduciaire de France
Francija	KPMG SA
Francija	SALUSTRO REYDEL S.A.
Vācija	KPMG AG Wirtschaftsprüfungsgesellschaft
Vācija	KPMG Bayerische Treuhandgesellschaft Aktiengesellschaft Wirtschaftsprüfungsgesellschaft Steuerberatungsgesellschaft
Grieķija	KPMG Certified Auditors S.A.
Grieķija	KPMG Auditing A.E.
Ungārija	KPMG Hungária Kft./KPMG Hungary Ltd.
Islande	KPMG ehf.
Īrija	KPMG
Itālija	KPMG S.p.A.
Itālija	KPMG Audit S.p.A.
Latvija	KPMG Baltics SIA
Lihtenšteina	KPMG (Liechtenstein) AG
Lietuva	'KPMG Baltics' UAB
Luksemburga	KPMG Luxembourg
Malta	KPMG
Nīderlande	KPMG Accountants N.V.
Norvēģija	KPMG Holding AS
Norvēģija	KPMG AS
Polija	KPMG Audyt Sp. z.o.o.
Polija	KPMG Audyt Sp. Z ograniczona odpowiedzialnośc
Polija	KPMG Audyt Sp. Z ograniczona odpowiedzialnośc Spółka Komandytowa
Portugāle	KPMG & Associados - Sociedade de Revisores Oficiais de Contas, S.A.
Rumānija	KPMG Audit SRL
Slovākija	KPMG Slovensko spol. s r.o.
Slovēnija	KPMG Slovenija, podjetje za revidiranje, d.o.o.
Spānija	KPMG Auditores, S.L.
Zviedrija	KPMG AB

1. Vecākās partneres uzruna

2. Mūsu kultūras un vērtību iedzīvināšana

3. Eksperta zināšanu izmantošana

4. Digitālo tehnoloģiju apgūšana

5. Speciālistu komandas ar dažādām prasmēm

6. Asociācija ar pareizajiem klientiem un revīzijas uzdevumiem

7. Neatkarības un ētiskas uzvedības uzturēšana

8. Kvalitatīvu revīzijas un apliecinājuma uzdevumu veikšana

9. Kvalitātes risku izvērtēšana

10. Efektīva komunikācija

11. Uzraudzība un koriģēšana

12. Finanšu informācija

13. Partneru un zvērīnātu revidentu atalgojums

14. Komeršabiedrību tīkls

15. KPMG Baltics SIA valdes paziņojums par kvalitātes kontroli un neatkarības efektivitāti

KPMG Baltics SIA  
Vesetas iela 7  
Rīga, LV-1013

T +371 67 038 000  
E [kpmg@kpmg.lv](mailto:kpmg@kpmg.lv)

[kpmg.com/lv](https://kpmg.com/lv)



© 2023 KPMG Baltics SIA, Latvijā reģistrēta sabiedrība ar ierobežotu atbildību un KPMG neatkarīgu dalībfirmu, kuras saistītas ar Apvienotajā Karalistē reģistrētu privātu garantiju sabiedrību "KPMG International Limited", globālās organizācijas dalībfirmu. Visas tiesības aizsargātas.

Šajā dokumentā apkopotā informācija ir vispārīga un nav domāta kādas konkrētas fiziskas vai juridiskas personas situācijas apskatam. Lai arī mūsu mērķis ir sniegt precīzu un savlaicīgu informāciju, nav iespējams garantēt, ka informācijas saņemšanas brīdī tā vēl arvien būs precīza vai ka tā būs precīza nākotnē. Nevienam savā rīcībā nevajadzētu paļauties uz šo informāciju bez atbilstošas profesionālas konsultācijas, rūpīgi izpētot konkrēto situāciju.

KPMG nosaukums un logo ir reģistrētas preču zīmes vai KPMG International preču zīmes.